

Документ подписан простой электронной подписью

Информация о владельце:

ФИО: Юров Сергей Серафимович Автономная некоммерческая организация высшего образования

Должность: ректор

Дата подписания: 08.04.2025 12:55:58

Уникальный программный ключ:

3cba11a39f7f7fad578ee5ed1f72a427b45709d10da52f2f114bf9bf44b8f14

“ИНСТИТУТ БИЗНЕСА И ДИЗАЙНА”
ФАКУЛЬТЕТ УПРАВЛЕНИЯ БИЗНЕСОМ



УТВЕРЖДАЮ

Ректор  С.С. Юров

«04» февраля 2025 г.

МЕТОДИЧЕСКИЕ РЕКОМЕНДАЦИИ
по подготовке, оформлению и защите
выпускной квалификационной работы (ВКР)

Для направления подготовки:

38.03.02 Менеджмент
(уровень бакалавриата)

Направленность (профиль):

Маркетинг

Типы задач профессиональной деятельности:

организационно-управленческий;
информационно-аналитический

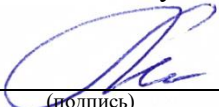
Форма обучения:

очная, очно-заочная

Разработчик(и):

Мальцева Елена Сергеевна, кандидат экономических наук, доцент, зав. кафедрой менеджмента и маркетинга АНО ВО «Институт бизнеса и дизайна»

«17» января 2025 г.




(подпись) /Е.С. Мальцева /

Рецензент:

Прокина Марина Владимировна, старший преподаватель кафедры менеджмента и маркетинга АНО ВО «Институт бизнеса и дизайна».

«17» января 2025 г.



(подпись) /М.В. Прокина /

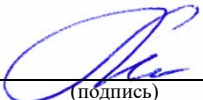
СОГЛАСОВАНО:

Декан ФУБ



(подпись) /Н.Е. Козырева /

Заведующий кафедрой разработчика РПД



(подпись) / Е.С. Мальцева /

Рассмотрено и одобрено на заседании кафедры менеджмента и маркетинга
Протокол заседания кафедры № 06 от «22» января 2025 г.

СОДЕРЖАНИЕ

| | |
|--|----|
| Введение..... | 4 |
| 1. Цель и задачи выпускной квалификационной работы | 5 |
| 2. Выбор темы и назначение научного руководителя | 6 |
| 3. Организация выполнения выпускной квалификационной работы | 8 |
| 4. Структура и содержание выпускной квалификационной работы..... | 10 |
| 5. Требования к оформлению выпускной квалификационной работы | 15 |
| 6. Процедура защиты выпускной квалификационной работы | 21 |
| 7. Документы, представляемые на защиту..... | 22 |
| 8. Критерии оценки выпускной квалификационной работы..... | 23 |
| Приложение 1..... | 25 |
| Приложение 2..... | 27 |
| Приложение 3..... | 28 |
| Приложение 4..... | 29 |
| Приложение 5..... | 30 |
| Приложение 6..... | 31 |
| Приложение 7..... | 32 |
| Приложение 8..... | 33 |
| Приложение 9..... | 34 |

ВВЕДЕНИЕ

В соответствии с Федеральным государственным образовательным стандартом высшего образования выпускная квалификационная работа (далее ВКР) является формой государственной итоговой аттестации, завершающей обучение по направлению подготовки 38.03.02 Менеджмент, и является обязательным условием выдачи диплома о высшем образовании.

Выпускная квалификационная работа представляет собой самостоятельное законченное теоретическое или экспериментальное исследование одной из актуальных тем экономического или управленческого характера, в котором выпускник демонстрирует уровень овладения теоретическими знаниями и практическими навыками, необходимыми для решения профессиональных задач.

В АНО ВО «Институт бизнеса и дизайна» выпускная квалификационная работа по направлению подготовки 38.03.02 Менеджмент, направленность (профиль) «Маркетинг» выполняется в виде дипломной работы.

Задачей методических рекомендаций является ориентация обучающегося на высокое качество выпускной квалификационной работы (далее ВКР), которая должна быть выполнена на уровне современных требований к профессионалу избранной им специальности. Обучающийся должен продемонстрировать способность к самостоятельной работе над теоретическими и практическими вопросами, составляющими тему выпускной квалификационной работы, показать глубокую связь между теорией и практикой, а также умение делать выводы и предложения.

Дипломная работа бакалавра должна свидетельствовать о способности и умении автора:

- решать практические задачи на основе применения теоретических знаний;
- вести поиск и обработку информации из различных видов источников (как печатных, так и электронных);
- делать обоснованные выводы по результатам проведенного исследования;
- излагать материал грамотно и логично, с соблюдением правил цитирования и указанием ссылок на работы других авторов;
- грамотно иллюстрировать работу с помощью рисунков и таблиц.

Подготовка ВКР проводится студентом на протяжении выпускного курса. В этот период студент не только выполняет дипломную работу, но и обязательно проходит процедуру предварительной защиты. Контроль написания бакалаврской работы осуществляется научным руководителем, а также заведующим кафедрой и деканом факультета в отношении вопросов, связанных с соблюдением сроков предоставления студентом необходимых документов и прохождения промежуточной аттестации.

Ответственность за качество ВКР, за своевременное представление на кафедру текста дипломной работы и всех необходимых документов (отзыв научного руководителя, рецензия, справка о прохождении работы на правомерность заимствования, задание на выполнение ВКР, а также наличие всего перечисленного на электронном носителе) и ее защиту в период проведения Государственной итоговой аттестации несет обучающийся лично.

1. ЦЕЛЬ И ЗАДАЧИ ВЫПУСКНОЙ КВАЛИФИКАЦИОННОЙ РАБОТЫ

Целью выполнения ВКР является систематизация и углубление знаний, умений и практических навыков выпускника, подготовка его к выполнению профессиональных задач в соответствии с требованиями федерального государственного образовательного стандарта высшего образования и основной профессиональной образовательной программы по направлению подготовки 38.03.02 Менеджмент, направленность (профиль) «Маркетинг».

Для реализации указанной цели при выполнении ВКР обучающемуся необходимо решить следующие задачи:

- проявить навыки и способности к правильному пониманию теоретических положений рассматриваемого вопроса по теме исследования;
- уметь использовать существующие методы экономического и финансового анализа;
- грамотно предлагать необходимые рекомендации, выполнять различные расчеты и логично излагать свои мысли;
- уметь пользоваться компьютерами и специальными программными продуктами при выполнении соответствующих разделов работы;
- уметь применять в процессе выполнения работы соответствующие экономико-математические модели и методы;
- учитывать в своей работе последние достижения экономической науки;
- обосновать целесообразность и эффективность предлагаемых решений;
- стремиться к достижению в процессе выполнения работы реальных результатов, которые можно было бы использовать в практической деятельности;
- свободно ориентироваться в специальной и общей экономической литературе;
- показать навыки выполнения графических работ и компьютерных презентаций;
- подготовить лаконичный доклад, в котором четко и логично изложить основные результаты проделанной работы.

Основной целью защиты ВКР является определение степени готовности обучающегося к самостоятельному решению профессиональных задач.

Выпускная квалификационная работа (дипломная работа) является завершающим этапом обучения. Качество работы, уровень ее защиты в Государственной экзаменационной комиссии, и ее оценка является необходимым условием для присвоения квалификации «Бакалавр» по направлению подготовки 38.03.02 Менеджмент и выдачи диплома о высшем образовании.

Выпускная квалификационная работа способствует решению **следующих задач** в профессиональной подготовке обучающихся:

- проверке и определению соответствия уровня и качества подготовленности выпускников требованиям Федеральных государственных образовательных стандартов в отношении содержания по направлению подготовки с учетом избранного профиля;
- углублению теоретических знаний;
- развитию умений и навыков самостоятельной работы с источниками и нормативными документами;
- совершенствованию навыков самостоятельного изучения учебной,

- профессионально направленной и методической литературы;
- закреплению умений анализировать и обобщать передовой профессиональный опыт, описанный в литературе, и собственный опыт работы по специальности, профессии в период производственной преддипломной практики;
 - использованию методов исследования тех или иных профессиональных вопросов.

ВКР позволяет судить и об уровне знаний, приобретенных студентом за годы обучения, о его умении применять эти теоретические знания на практике, в решении конкретной проблемы, о том, насколько хорошо студент овладел методами исследования, и, в конечном итоге, дает представление о практической подготовленности выпускника к самостоятельной профессиональной деятельности.

2. ВЫБОР ТЕМЫ И НАЗНАЧЕНИЕ НАУЧНОГО РУКОВОДИТЕЛЯ

Тематика ВКР по направлению подготовки 38.03.02 Менеджмент, направленность (профиль) «Маркетинг», разрабатывается и ежегодно обновляется выпускающей кафедрой.

Обучающийся выбирает тему выпускной квалификационной работы в соответствии с рекомендуемой тематикой, а также с учетом интересов организации, на примере которой будут выполняться исследования.

Студент может предложить собственную тему ВКР исходя из своих интересов, как правило, руководствуясь желанием начать собственный бизнес. Тема ВКР должна быть актуальной, учитывать потребности современной науки и практики. Темы выпускных работ должны соответствовать направлению и профилю подготовки выпускника. Выбор темы определяется научными интересами и склонностями обучающегося, а также научной специализацией преподавателей. Наименование темы работы должно быть лаконичным и отражать ее суть. В теме также указывается конкретный объект исследования. Выбранная тема является, как правило, логическим развитием выполненных ранее курсовых работ и предполагает использование информации, полученной во время учебных и производственных практик или в процессе трудовой деятельности.

Следует обратить внимание на то, что название темы во всех документах должно быть неизменным и точно совпадать с формулировкой, содержащейся в приказе ректора.

Предварительный выбор темы ВКР должен быть завершен за 1-2 недели до начала преддипломной практики.

Примерная тематика выпускных квалификационных работ представлена в Приложении 1.

Назначение научного руководителя осуществляется приказом ректора Института по результатам рассмотрения заявления студента об утверждении темы выпускной квалификационной работы бакалавра с указанием Ф.И.О. преподавателя, с которым предварительно согласовывалась формулировка темы и возможность руководства.

С целью максимально эффективного руководства выпускной квалификационной работой и коммуникации с дипломником за одним преподавателем закрепляется руководство, как правило, не более 8 дипломными работами.

В обязанности научного руководителя входит:

- помощь в формулировании темы выпускной квалификационной работы и разработке плана;

- осуществление систематических консультаций по проблематике работы, в том числе проведение не менее двух встреч в течение выпускного курса;
- помощь в выборе методов исследования и обосновании их применимости для решения поставленных в работе задач;
- консультирование студента по подбору источников литературы и фактического первичного и/или вторичного материала;
- консультирование обучающегося в части соблюдения требований профессиональной этики и контроль соблюдения этих требований, как при проведении исследований, так и при оформлении текста дипломной работы;
- контроль над ходом выполнения работы в соответствии с утвержденным планом, а также информирование обучающегося в случае, если качество выполняемой работы, а также несоблюдение установленных сроков подготовки могут привести к не допуску выпускной квалификационной работы к аттестации;
- соблюдение согласованных с обучающимся сроков проведения консультаций и предоставления комментариев и замечаний по письменно переданным студентом главам или промежуточным вариантам дипломной работы;
- изучение предварительного варианта ВКР и предоставление обучающемуся подробных замечаний и комментариев;
- контроль качества допускаемой к аттестации ВКР, в том числе утверждение окончательного варианта работы перед его официальной сдачей обучающимся в деканат факультета;
- в случае обращения, предоставление консультации по подготовке к устной защите ВКР, в том числе предоставление замечаний и комментариев по презентационным материалам, предназначенным для демонстрации во время устного доклада;
- участие в предварительной защите ВКР, просмотре документов, представленных обучающимся во время предварительной защиты.
- предоставление письменного отзыва на дипломную работу по установленной форме (Приложение 5) не позднее 7 дней до назначенной даты публичной защиты;
- уважение прав интеллектуальной собственности студента в случае использования результатов исследования выпускника в публикациях, научных докладах и т.д.

Руководитель выпускной квалификационной работы не является соавтором данной работы, но при этом может вносить коррективы при наличии в работе теоретических, методологических, стилистических и других ошибок. На различных стадиях подготовки и выполнения ВКР задачи руководителя меняются.

На первом этапе подготовки ВКР руководитель советует, как приступить к рассмотрению темы, корректирует план работы и дает рекомендации по списку литературы и источников. В ходе выполнения работы руководитель выступает как оппонент, указывает обучающемуся на недостатки аргументации, несоблюдение научного стиля работы и т.п., советует, как их лучше устранить. Рекомендации и замечания руководителя обучающийся должен воспринимать творчески – учитывать или отклонять их по своему усмотрению, так как ответственность за теоретически и методологически правильную разработку, и освещение темы, качество содержания, оформление ВКР полностью несет он, а не его руководитель.

Руководство ВКР выполняется преподавателями выпускающей кафедры, как правило,

докторами и кандидатами наук. В некоторых случаях руководство работой поручается преподавателям, не имеющим ученых степеней и званий. В необходимых случаях, кроме научного руководителя, по специальным вопросам ВКР назначаются научные консультанты из числа преподавателей или ведущих специалистов в соответствующей области деятельности.

Замена руководителя ВКР по инициативе обучающегося может быть произведена в исключительных случаях и только по решению выпускающей кафедры.

3. ОРГАНИЗАЦИЯ ВЫПОЛНЕНИЯ ВЫПУСКНОЙ КВАЛИФИКАЦИОННОЙ РАБОТЫ

Выполнение ВКР предполагает прохождение следующих этапов:

- выбор темы, назначение руководителя ВКР;
- оформление задания на ВКР, разработка плана (содержания) работы;
- подбор литературы по теме исследования и ее изучение;
- сбор и анализ материалов, характеризующих состояние вопросов, подлежащих исследованию, в том числе материалов, собранных в период прохождения производственной (преддипломной) практики;
- написание выпускной квалификационной работы;
- представление ВКР своему руководителю;
- представление ВКР для рецензирования;
- проведение предварительной защиты ВКР на выпускающей кафедре;
- устранение замечаний, окончательное оформление работы и сдача ее на выпускающую кафедру для получения отзыва руководителя ВКР;
- подготовка доклада и презентации для защиты ВКР, согласование их с руководителем;
- защита выпускной квалификационной работы перед Государственной экзаменационной комиссией.

При выполнении выпускной квалификационной работы необходимо:

- изучить теоретические положения, нормативные акты, статистические материалы, справочную и научную литературу по выбранной теме;
- обосновать актуальность выбранной темы;
- собрать необходимый статистический материал для проведения конкретного анализа предприятия (организации);
- обеспечить доступное, логичное и четкое изложение материала, доказательность и достоверность фактов;
- изложить свою точку зрения по дискуссионным вопросам, относящимся к теме;
- показать умение пользоваться рациональными приемами поиска, отбора, обработки и систематизации информации, способность работать с научной литературой и нормативно-правовыми актами;
- разработать предложения на основе проведенного анализа по решению исследуемой проблемы, повышению эффективности управления предприятием (организацией) или его отдельными подразделениями (по конкретным темам ВКР);
- оформить ВКР в соответствии с нормативными требованиями, изложенными в

соответствующих разделах настоящих методических рекомендаций.

Выпускная квалификационная работа предполагает самостоятельность работы обучающегося. Ответственность за разработку и качество выполненной работы возлагается на обучающегося, подписи заведующего кафедрой и руководителя удостоверяют, что тема выпускной квалификационной работы соответствует направлению подготовки, а ее содержание согласуется с аналогичным пунктом задания.

В период выполнения выпускной квалификационной работы обучающийся должен к каждому этапу предоставить руководителю ВКР результаты, полученные к этому времени. Руководитель оценивает работу на данный период.

Выпускная квалификационная работа подлежит проверке на основе системы «Антиплагиат», позволяющей выявить самостоятельность выполнения работы. Система формирует краткий отчет и Справку с результатами проверки. Отчет и справку обучающийся представляет своему руководителю, который при решении вопроса о допуске ВКР к защите и ее оценки учитывает результаты проверки. Результаты проверки прилагаются к отзыву научного руководителя.

Проверку ВКР на объем заимствований осуществляет обучающийся (автор ВКР) на сайте <http://www.antiplagiat.ru>, используя общедоступные возможности системы «Антиплагиат». Руководитель ВКР в целях контроля также осуществляет проверку ВКР на сайте <http://www.antiplagiat.ru>, используя общедоступные возможности системы «Антиплагиат», распечатывает и подписывает справку об объеме заимствований (Приложение 8).

Пороговое значение оригинальности текста ВКР для ОПОП ВО направления подготовки 38.03.02 Менеджмент составляет 70%. Бакалаврские работы, имеющие пороговое значение оригинальности текста менее 70 %, не подлежат допуску к защите и аттестации

На заключительном этапе, не позже чем за две недели до начала работы Государственной экзаменационной комиссии, на кафедре проводится предварительная защита (предзащита) выпускной квалификационной работы.

Обучающийся должен представить полностью подготовленную несброшюрованную работу, справку на Антиплагиат, презентацию и доклад. На титульном листе ВКР должна быть подпись руководителя выпускной квалификационной работы. Выпускная квалификационная работа подлежит проверке (нормоконтролю) на соответствие требованиям ГОСТ к оформлению выпускных квалификационных работ, в т.ч. и в части оформления списка использованных источников. Организация и проведение нормоконтроля обеспечивается выпускающей кафедрой. Нормоконтроль осуществляется после передачи выпускной квалификационной работы на выпускающую кафедру. На процедуру нормоконтроля представляется полный непереpletенный (несброшюрованный) вариант ВКР.

Отзыв руководителя ВКР на выпускную квалификационную работу является необходимым условием для представления полностью подготовленной и сброшюрованной работы для защиты. Предварительную защиту (предзащиту) выпускной квалификационной работы проводит комиссия, в составе всех руководителей ВКР, зав. выпускающей кафедрой и декана факультета. Комиссия принимает решение о готовности обучающегося к защите ВКР.

Окончательное решение о допуске к защите выпускной квалификационной работы принимает заведующий выпускающей кафедрой, ставя подпись на титульном листе ВКР.

4. СТРУКТУРА И СОДЕРЖАНИЕ ВЫПУСКНОЙ КВАЛИФИКАЦИОННОЙ РАБОТЫ

Независимо от темы выпускная квалификационная работа должна содержать следующие обязательные составные части:

1. **Титульный лист** установленного образца.
2. **Задание** на выполнение выпускной квалификационной работы.

Обязательными составными частями задания являются:

- анализ финансово-хозяйственной деятельности организации, по материалам которой выполняется выпускная квалификационная работа;
- формулирование проблемы, стоящей перед рассматриваемой организацией и предложений по ее решению;
- оценка эффективности предлагаемых мероприятий.

3. **Содержание включает** в себя наименования глав и параграфов ВКР. Обязательное требование – дословное повторение в заголовках содержания названий глав и параграфов, представленных в тексте, в той же последовательности и соподчиненности с указанием номеров страниц.

4. **Введение.** Здесь раскрывается актуальность темы выпускной квалификационной работы, указываются объект и предмет исследования, ставятся цель и задачи, определяются теоретические основы, информационное обеспечение (законодательные и нормативно-правовые акты, материалы по исследуемому объекту за период не менее 3 лет), методы исследования. Во введении не следует давать определения, информацию в форме таблиц или рисунков. Все формулировки должны быть краткими, четкими, логически последовательными, с соблюдением принципа субординации цели и задач.

5. **Основная часть работы** состоит из теоретической, расчетно-аналитической и практической глав, разбитых на параграфы.

Каждая глава должна заканчиваться краткими выводами. Выводы – новые суждения, а, точнее - умозаключения, сделанные на основе анализа теоретического и/или эмпирического материала данной главы.

6. **Заключение** содержит общие итоги выпускной квалификационной работы, перечисляются конкретные результаты, полученные обучающимся, указываются направления использования предложенных им теоретических и практических решений.

7. **Список литературы** включает все источники, на которые есть ссылки в выпускной квалификационной работе. Он должен **содержать не менее 40 позиций**.

8. **Приложение.** В этом разделе, если он необходим, помещаются иллюстративные материалы, схемы, таблицы, результаты расчетов и т.д.

Минимальный объем выпускной квалификационной работы – 65 страниц. В данный объем не включают титульный лист, лист задания на ВКР, лист содержания, список литературы и приложения.

При написании ВКР следует соблюдать рекомендации к каждой из ее частей.

Во введении обязательными элементами являются **объект и предмет исследования**.

Объект исследования – это совокупность связей, отношений и свойств, существующая объективно и служащая источником необходимой для исследователя информации.

Объект исследования всегда шире, чем его предмет. Если объект – это область деятельности, то предмет – это изучаемый процесс в рамках объекта исследования. Как правило, объектом ВКР выступает организация, на базе которой осуществляется исследование. Например, объектом исследования ВКР на тему «Совершенствование системы управления маркетинговой службой организации (на примере ООО «Альт»))» будет организация – ООО «Альт», а предметом – система управления маркетинговой службой ООО «Альт».

При написании ВКР следует учитывать, что именно **предмет** определяет тему выпускной квалификационной работы.

Для исследования предмета формулируются **цель и задачи исследования**, которые всегда соотносятся между собой как общее и частное.

Целью выпускной квалификационной работы может быть развитие теории или совершенствование практики управления (чаще всего она совпадает с названием работы). Так, например, для темы ВКР «Совершенствование системы управления маркетинговой службой организации (на примере ООО «Альт»))» целью исследования является: «Разработка мероприятий по совершенствованию системы управления маркетинговой службой в ООО «Альт». Таким образом, цель очень созвучна с названием темы. Для достижения поставленной цели определяются задачи исследования. Задачи представляют собой набор теоретических и практических действий, выполнение которых позволяет получить планируемые результаты. Формулировка задач очень тесно связана с названием параграфов. Каждая задача представляет собой совокупность частных задач (подзадач), составляющих параграфы глав работы. Таким образом, от правильной постановки цели и задач работы зависит вся логическая структура исследования, обоснованность наименования его глав и параграфов.

Например, для достижения вышеназванной цели следует решить следующие задачи:

- раскрыть теоретические основы системы управления маркетинговой службой в организации;
- осуществить анализ системы управления маркетинговой службой в ООО «Альт»;
- выявить проблемы функционирования системы управления маркетинговой службы в ООО «Альт»;
- разработать перечень мер, направленных на повышение эффективности функционирования маркетинговой службы в ООО «Альт»;
- определить социально-экономический эффект от предложенных мероприятий.

Методы исследования – это способы получения достоверных научных знаний, умений, практических навыков и данных в различных сферах жизнедеятельности.

Анализ. Предполагает рассмотрение предмета или явления с учетом его индивидуальных свойств, или признаков.

Синтез. Объединяет отдельные элементы (признаки, свойства) в одно целое.

Моделирование. Существующий объект исследования проектируется на определенную модель.

Аналогия. Подчеркивает сходство отдельных предметов по каким-либо качествам.

Индукция. Рассуждение от общего к частному.

Дедукция. Выводы делаются с учетом множества частных свойств предметов.

Обобщение. Рассматривается множество признаков, чтобы сделать общий вывод об явлении или предмете.

Классификация. Предметы или явления делятся на определенные категории по отдельно взятому показателю.

Наблюдение. Основывается на объективном восприятии происходящего с целью получение определенной информации о качествах и свойствах предметов.

Сравнение. Предполагает сравнение определенного числа предметов между собой по отдельно взятому свойству.

Измерение. Основывается на точных расчетах и числовых показателях.

Эксперимент. Заключается в испытании или тестировании изучаемых объектов или явлений в контролируемых или специально созданных условиях.

Выбор методов нужно делать обдуманно и с учетом специфики своей темы. Они согласовываются с задачами и целями, озвученными в работе.

В выпускных квалификационных работах наиболее часто используются методы: теоретического анализа, изучения материалов научных и периодических изданий по проблеме, документального анализа, опроса экспертов, наблюдения.

Рекомендуемый объем введения – 3-5 страниц

В первой главе ВКР раскрываются теоретические и методические основы предмета исследования.

При работе над первой главой изучается учебная литература, монографии, научные публикации по проблеме исследования. Обобщается опыт и методы исследования. Все это необходимо для обоснования выбранной научной концепции (в условиях альтернативных подходов и множественности научных взглядов на проблему), методов исследования, которые будут использоваться в процессе анализа проблемы и выработки рекомендаций во второй и третьей главах ВКР.

В рамках написания данной главы необходимо:

- дать характеристику степени проработанности проблемы в литературных источниках (монографиях, журнальных и газетных статьях, материалах конференций и т.п.), а также уровня её реализации в практике работы организаций;
- определить сущность исследуемой проблемы, обобщить реализации рассматриваемой проблемы в деятельности отечественных и зарубежных организаций (предприятий);
- выделить состав и краткое содержание принципов и методов реализации изучаемой проблемы на практике;
- указать, какое место занимает рассматриваемая проблема в сложившейся системе управления организации.

По основным теоретическим положениям, необходимо представить дискуссионные вопросы и различные взгляды, точки зрения ученых, научных школ и систем. Для этого следует более подробно освещать различные теории и взгляды, их содержание, обоснование, особенности по изучаемой проблеме.

Если тема выпускной квалификационной работы несет в себе требование анализа,

оценки эффективности, разработки процесса, то в теоретической части должны быть изложены методы анализа, методы оценки эффективности, этапы и методики процесса разработки и др.

Одно из главных требований данной главы – наличие конкретных ссылок на библиографические источники.

В первой главе ВКР рассматриваются и излагаются теоретические аспекты исследуемой темы.

Глава должна заканчиваться краткими выводами. Количество выводов может быть разным, однако должно составлять в пределах 3 – 5 пунктов.

Рекомендуемый объем первой главы – 20-22 страницы.

Во второй главе проводится анализ проблемы исследования на конкретной организации по теме ВКР (в нашем примере – это ООО «Альт»)

В этой главе анализируется состояние проблемы на конкретном предприятии. Материалами для анализа могут быть нормативные документы организации (Устав, Положения, инструкции и т.п.), планы работы организации, годовые отчеты, статистическая отчетность и другая служебная документация.

Сначала даётся краткая характеристика исследуемого объекта, рассматриваются основные показатели его деятельности. Даётся характеристика выпускаемой продукции или оказываемых услуг. Далее проводится анализ производственной системы (производственно-хозяйственной деятельности) и системы управления конкретного объекта исследования.

После этого следует перейти к анализу состояния системы управления исследуемого объекта. Здесь приводится анализ подсистемы линейного руководства, целевых, функциональных и обеспечивающих подсистем системы управления организации.

В процессе анализа системы управления исследуемого объекта следует определить место в ней изучаемой проблемы и остановиться на подробном анализе её решения в исследуемой организации. При этом автор работы должен определить методы исследования, из которой должно быть ясно, какие показатели исследуются, каким образом получена информация, каким способом анализируются показатели. В процессе анализа необходимо не столько констатировать факты, сколько выявлять причины происходящих изменений и давать количественную оценку их влияния на состояние и динамику анализируемых показателей. Выявляются факторы, оказывающие как негативное, так и позитивное влияние.

Таким образом, основная задача аналитической части выпускной работы состоит в том, чтобы дать точную характеристику объекта исследования, проанализировать и оценить качество процесса управления им, проанализировать и оценить результаты управленческой деятельности в той узкой области, которая является предметом исследования ВКР. Полученные выводы должны стать основой для разработки рекомендаций в проектной части работы.

При этом необходимо учитывать следующее. Во-первых, приводимые факты и цифровой материал должны быть достоверными (необходимые ссылки на источники информации). Во-вторых, при подборе фактических данных из разных источников для сравнения следует обеспечить их сопоставимость. В-третьих, цифровой материал должен отражать общую направленность и закономерность исследуемого процесса, а не

исключения из них.

В конце главы – краткие выводы.

Рекомендуемый объем второй главы – 20-25 страниц.

В третьей главе автор аргументированно излагает предложения по совершенствованию деятельности предприятия, осуществляет оценку их эффективности или результативности

Наиболее важная часть работы с точки зрения практической значимости работы - разработки и обоснования конкретных управленческих решений для улучшения экономического состояния объекта исследования и совершенствования системы менеджмента. В частности, намечаются пути использования вскрытых резервов, устранение выявленных недостатков, обосновываются решения, обеспечивающие реализацию целей и задач работы.

Разработка рекомендаций предполагает, что на основании анализа, выявления недостатков и возможностей разрешения проблемы обучающийся приводит достаточно полные и аргументированные предложения и рекомендации.

Например, в соответствии с предложениями по совершенствованию системы управления маркетинговой службой целесообразно внести изменения в действующую систему управления организации – структурную и функциональную схемы, процедуры выполнения управленческих работ, положения об организации и ее структурных подразделениях, планы работ и т.д.

В данной главе выполняются расчеты экономической (социально-экономической) эффективности от предлагаемых мероприятий; обосновываются экономические, социальные и другие последствия полученных результатов.

В конце главы – краткие выводы.

Рекомендуемый объем главы 3 – до 20 страниц.

Заключение (4-5 страниц текста) должно отражать практическую значимость выполненной работы. Оно включает в себя:

- оценку общего состояния объекта исследования и/или оценку изученности исследуемой проблемы;
- итоги анализа изучаемой проблемы в организации (регионе, отрасли); обобщенные выводы по теме исследования;
- перечень и краткую характеристику предлагаемых мероприятий по устранению недостатков и совершенствованию экономических отношений и механизмов управления, а также итоги расчета экономической эффективности предлагаемых мероприятий.

Допустима нумерация сделанных выводов (предложений, рекомендаций) с указанием их адресатов (кому для реализации адресованы предложения: органам федеральной власти и управления, муниципальным структурам, конкретным предприятиям и др.).

Список литературы

Для выполнения ВКР рекомендуется использовать нормативные правовые и литературные источники. Работу над источниками следует начинать с изучения законов РФ, учебников, учебных пособий, а также монографий, затем изучаются статьи в научных периодических изданиях. В списке и ссылках должно быть упомянуто **не менее 25% источников не старше 3-х лет**. Список литературы оформляется в строгом соответствии с требованиями, изложенными в п. 5 настоящих методических указаний.

В приложение выносятся документы, на которые есть ссылки в ВКР. Как правило, это большие таблицы, размер которых превышает 1 листа, содержащие финансово-экономические показатели, нормативные документы организации, обработанные анкеты по результатам социологического опроса, инструкции, методики (иные материалы), разработанные в процессе выполнения работы, иллюстрации вспомогательного характера и т.д.

Приложения подлежат нумерации в той последовательности, в которой их данные используются в выпускной квалификационной работе.

Последний лист ВКР содержит дату предоставления работы на кафедру и подпись обучающегося.

ВКР должна быть выдержана в научном стиле, который **исключает** употребление местоимений от первого лица. В тексте ВКР необходимо придерживаться научного стиля, применять профессиональную терминологию и лексику, использовать неопределенно-личные предложения (пример: «Сначала производят отбор факторов для анализа, а затем устанавливают их влияние на показатель»).

Сокращение слов в тексте не допускается (за исключением общепринятых слов и терминов). Изложение материала должно быть последовательным и логичным. Все главы должны быть связаны между собой. Особое внимание следует обращать на логические переходы от одной главы к другой, от параграфа к параграфу, а внутри параграфа – от вопроса к вопросу.

5. ТРЕБОВАНИЯ К ОФОРМЛЕНИЮ ВЫПУСКНОЙ КВАЛИФИКАЦИОННОЙ РАБОТЫ

Содержание выпускной квалификационной работы следует сразу после титульного листа. Выпускная квалификационная работа должна быть набрана на компьютере и распечатана в соответствии со следующими требованиями:

- шрифт Times New Roman;
- размер шрифта - 14 pt;
- межстрочный интервал - 1,5;
- поля: слева - 3 см, справа – 1,5 см, сверху и снизу - 2 см;
- абзацный отступ – 1,25 см
- выравнивание текста - «по ширине».

Каждую новую главу ВКР следует начинать с новой страницы. Нумерация страниц текста должна быть сквозной, первой страницей является титульный лист, второй – содержание. На титульном листе и задании на ВКР нумерация страниц не указывается. На последующих страницах номер проставляется арабскими цифрами внизу, справа, шрифт Times New Roman - 11 pt.

Автоматическая расстановка переносов в тексте ВКР не допускается.

На титульном листе, после названия темы выпускной квалификационной работы, точка в конце не ставится. Название темы берется в кавычки, далее в скобках пишется объект исследования (на примере ООО «Альт»).

Пример: «Совершенствование системы управления маркетинговой службой организации (на примере ООО «Альт»»

Задание на ВКР сшивается между титульным листом и листом содержания. Номер страницы на задании на ВКР не проставляется. Оформляется на бланке установленной формы.

Содержание сшивается в ВКР третьим листом и имеет нумерацию страницы - 2. Содержание ВКР включает введение, название глав, параграфы к каждой из глав, заключение, список литературы и приложения с указанием первой страницы, с которой начинаются приложения.

Заголовки содержания должны точно повторять заголовки в тексте. Содержание должно помещаться на одной странице.

Названия отдельных глав должны согласовываться с темой ВКР, а названия параграфов должны согласовываться с названиями соответствующих глав, а также должны быть краткими, состоять из ключевых слов, несущих основную смысловую нагрузку.

В работе используется сквозная нумерация страниц, **включая список литературы.**

Страницы «Приложения» не нумеруются.

Все рисунки: диаграммы, схемы, гистограммы, фотографии и т.п. обозначаются «Рис.», таблицы – словом «Таблица», с указанием номера. Нумерация рисунков и таблиц осуществляется последовательно по всему тексту курсовой работы.

Диаграммы, схемы, гистограммы, графики и т.п. выполняются непосредственно в работе, с применением инструментов Microsoft Office.

Рисунки, которые можно вставить картинками это, например, логотип компании, фото интерьера магазина и т.п. Но, обратите внимание, что Рисунки, которые не имеют прямого смыслового отношения к тексту работы, переносятся в Приложения.

Заголовок таблицы помещается после слова «Таблица» над соответствующей таблицей с выравниванием «по левому краю», начинается с прописной буквы. Подчеркивать заголовки не следует. Точка в конце заголовка не ставится. Таблицу рекомендуется помещать после первого упоминания о ней в тексте.

Название таблицы должны находиться на одной странице с таблицей. При переносе части таблицы на следующую страницу необходимо указать «Продолжение Таблицы (номер таблицы)» с выравниванием по правой стороне. Шрифт текста в таблице должен быть Times New Roman - 12 pt, интервал - 1,15.

Таблицы размером более 1 страницы переносят в приложения.

Образец оформления таблицы:

Таблица 1. Динамика показателей рынка энергосервиса, 2017-2024 гг.

| Показатель | 2017 | 2018 | 2019 | 2020 | 2021 | 2022 | 2023 | 2024 |
|---|------|------|------|------|------|------|------|------|
| Суммарная стоимость контрактов, млрд руб. | 8,0 | 17,9 | 44,0 | 19,5 | 19,1 | 57,5 | 17,7 | 53,5 |
| Количество контрактов, ед. | 652 | 498 | 808 | 936 | 824 | 989 | 571 | 536 |

Таблица 2. Основные цели коммуникационных стратегий

| Цель | Содержание |
|------------------|--|
| Конвенциональная | Четкое позиционирование товара, формирование восприятия бренда целевой аудиторией, разработка коммерческого предложения в соответствии с профилем и потребностями целевой аудитории. |
| Конфликтная | Содействие устранению разногласий между товаром, брендом и целевой аудиторией, нейтрализация негатива |
| Манипуляционная | Управление сознанием потребителей с целью повышения приверженности и лояльности клиентов товарам определенного бренда. |
| Информационная | Повышение узнаваемости бренда, информированности целевой аудитории о товаре, донесение сообщений до определенных групп потребителей |

Заголовок рисунка помещается сразу после слова «Рис.» под соответствующим рисунком с выравниванием «по левому краю» без абзацного отступа, начинается с прописной буквы. Шрифт текста в рисунке (диаграммы, схемы, графика) - Times New Roman, размер - 12 pt, межстрочный интервал-1, или 1,15.

Образец оформления графиков

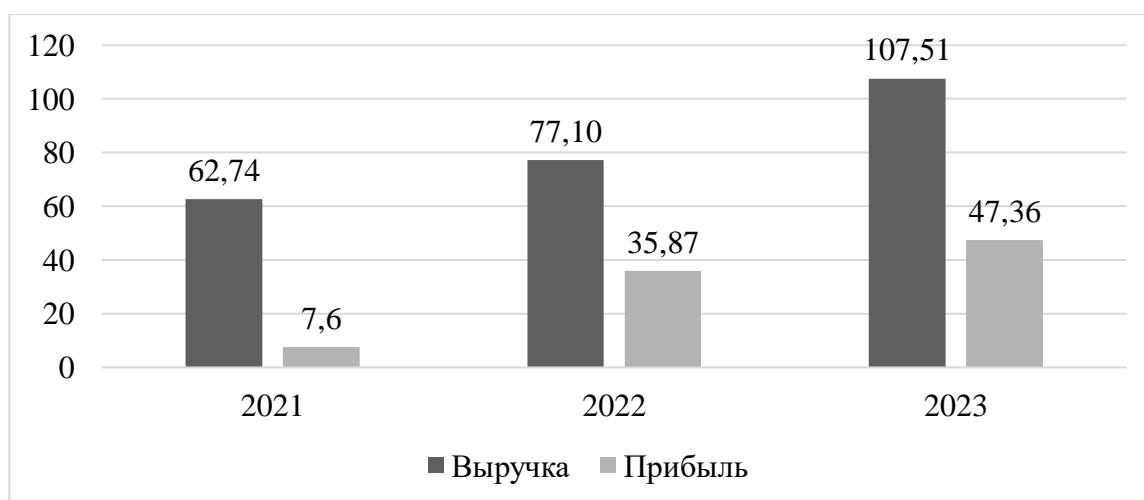


Рис. 1. Финансовые результаты ООО «ЭкоТехнологии» по годам (млн руб.)

Пример оформления схемы

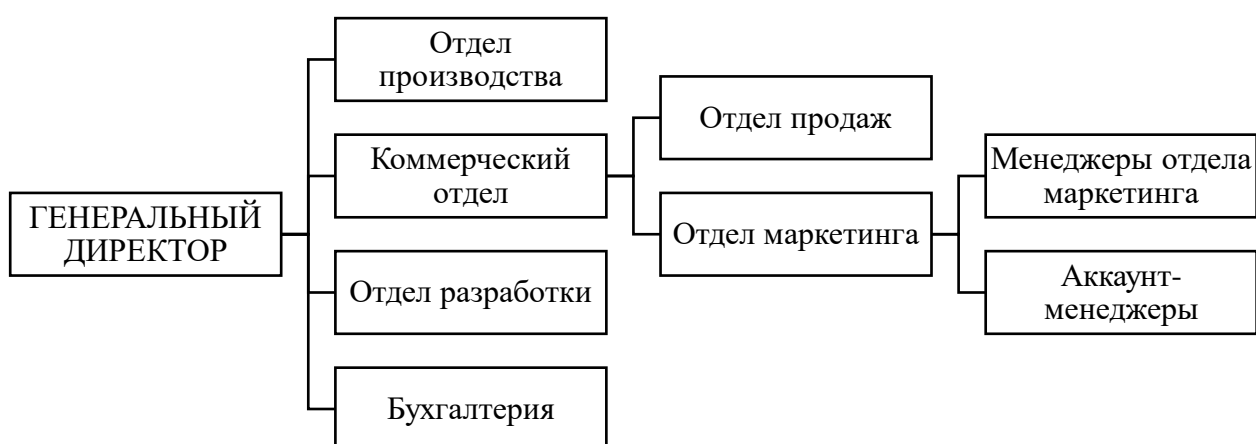


Рис. 3. Организационная структура компании ООО «ЭкоТехнологии»

Если рисунок заимствован из учебника, монографии, научной статьи, сайта и т.д. то есть не является авторским, то ссылка на источник обязательна. В данном случае в квадратных скобках указан номер из списка литературы, под которым стоит название источника и номер страницы, где приведен рисунок.

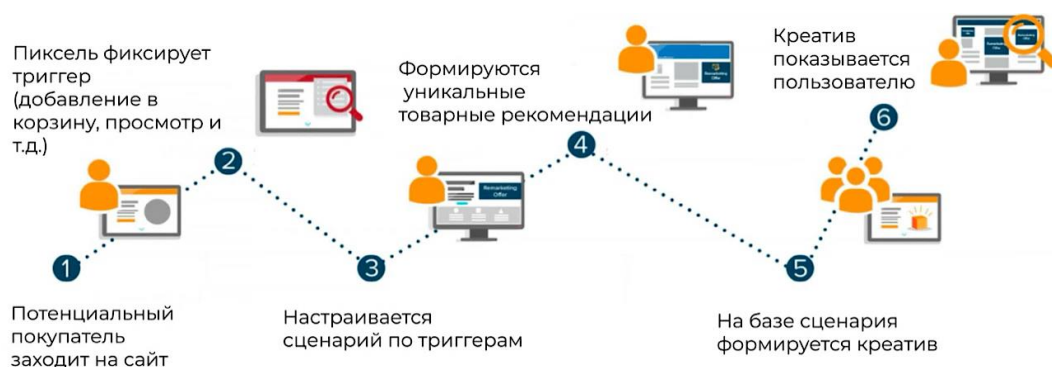


Рис. 8. Путь пользователя в динамическом ремаркетинге [8]

Рисунок не должен занимать более 1/3 страницы. В исключительных случаях разрешается его объем увеличивать до 1/2 страницы. Если размер рисунка превышает данные требования, либо при его уменьшении информация, размещенная в нем, становится «не читаемой», то такой рисунок (схему, диаграмму, график) переносят в приложение и увеличивают до необходимого для его прочтения размера.

Рисунки и таблицы необходимо размещать в рамках полей основного текста.

Оформление списка литературы и ссылок в тексте ВКР

Библиографический список (раздел в конце текста под названием «Список литературы») включает в себя литературные, статистические и другие источники, материалы из которых использовались при написании работы. Он состоит из таких литературных источников, как монографическая литература, периодическая литература (статьи из журналов и газет), докторские и кандидатские диссертации и их авторефераты, законодательные и инструктивные материалы, статистические сборники, а также другие отчетные и учетные материалы, web-сайты.

Используемые источники располагаются в следующем порядке **с использованием сквозной нумерации**:

- нормативные правовые акты (в порядке значимости),
- научная и учебная литература (в алфавитном порядке по фамилии первых авторов или заглавий изданий (если автор не указан);
- источники на иностранных языках (указывается в латинском алфавите и размещается после перечня литературы на русском языке);
- ресурсы Интернет.

Оформление ссылок

В выпускной квалификационной работе необходимо делать ссылки на использованную литературу и источники. При написании текста работы используется затекстовая ссылка. Она размещается в конце цитируемого или излагаемого материала другого автора, оформляется в квадратных скобках. Первая цифра указывает на порядковый номер издания в списке литературы, вторая цифра на номер страницы (или их диапазон), например: [23, с.50], [23, с.50-53].

Общие правила цитирования

Текст цитаты заключается в кавычки и приводится в той грамматической форме, в какой он дан в источнике, с сохранением особенностей авторского написания. Цитирование должно быть полным, без произвольного сокращения цитируемого фрагмента и без искажения смысла. Пропуск второстепенных слов, не влияющих на смысл, обозначается многоточием. Не следует злоупотреблять цитатами. Оптимальное количество цитат в тексте – не более двух на странице. Каждая цитата должна сопровождаться ссылкой на источник, откуда она была позаимствована.

Оформление списка литературы

В списке литературы дают библиографическое описание каждого использованного в работе источника.

Библиографическое описание — это сведения об источнике, по которым можно понять, откуда информация и как ее найти. Эти данные необходимо приводить в соответствии с требованиями соответствующих ГОСТ.

Для печатных изданий — учебников, журналов, газет и книг — применяют ГОСТ Р 7.0.100—2018 с учетом ГОСТ Р 7.0.80—2023, в котором можно найти рекомендации по оформлению заголовков, например, если источник посвящен географической области.

Для электронных ресурсов — ГОСТ Р 7.0.108—2022.

Оформление перечислений

Перечисления могут приводиться внутри пунктов, подпунктов. Следует ставить маркер перед каждой позицией перечня в виде тире. Дальнейшая детализация перечислений подразумевает использование арабских цифр, следом за которыми ставится скобка. В работе могут быть приведены перечисления, которые выделяются абзачным отступом.

В нумерованном списке после номера ставится точка. Текст после точки печатается с заглавной буквы. В конце строки ставится точка.

1. Здания.
2. Сооружения.
3. Машины.

Для дальнейшей детализации используют маркер в виде точки или тире:

1. Здания:
 - одноэтажные;
 - многоэтажные.

В маркированном списке каждая строка начинается со строчной буквы, в конце строки ставится точка с запятой. В последней строке ставится точка.

Пример:

- здания;
- сооружения;
- машины;
- оборудование.

Для дальнейшей детализации перечисления используют арабские цифры, после которых ставят скобку, приводя их со смещением вправо на два знака относительно перечислений.

Пример:

- макроэкономические риски:
 - 1) риск инфляционных ожиданий;
 - 2) риск изменения процентной ставки.

Важно помнить, что текст всех имеющихся элементов перечисления обязан грамматически подчиняться основной вводной фразе, предшествующей перечислению.

Оформление приложений

Приложение – заключительная часть работы, которая имеет дополнительное, обычно справочное значение, но является необходимой для более полного освещения темы. Приложения представляют собой целый раздел, в который включаются автором работы дополнительные наглядные материалы, считающиеся своеобразным продолжением работы.

Приложения к выпускной квалификационной работе могут включать первичный исследовательский материал: анкеты, статистические данные, формы договоров, копии конкретных соглашений, исполнительных документов, расчеты, таблицы и другие вспомогательные материалы, на которые есть ссылки в тексте работы. Их наличие и качество свидетельствуют о глубине проработки материала по избранной теме, а также являются подтверждением обоснованности выводов и предложений.

Ссылки на приложения в тексте самой работы совпадают с последовательностью написания приложений, их нумерацией. То есть, указание на какое из приложений появилось в работе первым, то приложение и будет возглавлять раздел приложений, а вторым станет то приложение, указание на которое в авторской работе было вторым. Приложения подлежат нумерации в той последовательности, в которой их данные используются в работе (1,2,3,...).

Каждое приложение должно начинаться с новой страницы. Слово «Приложение», с указанием соответствующей нумерации, располагается в правом верхнем углу с выравниванием «по правому краю». Точка после номера приложения не ставится. Приложение должно иметь заголовок, который пишется с прописной буквы и отдельной строкой по центру жирным шрифтом.

Таблицы и рисунки в Приложении не должны иметь нумерации, а только название.

Нумерация страниц приложений не производится. Количество страниц в приложениях не входит в общий объем страниц выпускной квалификационной работы.

6. ПРОЦЕДУРА ЗАЩИТЫ ВЫПУСКНОЙ КВАЛИФИКАЦИОННОЙ РАБОТЫ

К готовой ВКР должны быть приложены:

- отзыв научного руководителя (приложение 5);
- рецензия на выпускную квалификационную работу (приложение 6).

Отзыв научного руководителя и рецензия на выпускную квалификационную работу не подшиваются, а прилагаются в отдельных файлах. Научный руководитель рекомендует выпускную квалификационную работу к защите, а рецензент оценивает ее по пятибалльной системе.

Во внешней рецензии должна быть указана должность рецензента, ученая степень и звание (если имеется), подпись рецензента скрепляется печатью организации. В качестве рецензентов могут привлекаться специалисты государственных органов, сферы бизнеса, производства и НИИ, а также профессора и преподаватели других вузов или данного института.

В рецензии должно быть отмечено значение изучения данной темы, ее актуальность, насколько успешно выпускник справился с рассмотрением теоретических и практических вопросов. Дается развернутая характеристика каждого раздела выпускной квалификационной работы с выделением положительных сторон и недостатков.

В заключении рецензент излагает свою точку зрения об общем уровне выпускной квалификационной работы и выставляет оценку, которая выносится на рассмотрение ГЭК. Объем рецензии должен составлять 1-2 страницы печатного текста.

Переpletенная работа вместе с письменным отзывом руководителя передается заведующему кафедрой на рассмотрение. Заведующий кафедрой принимает решение о допуске работы к защите и ставит соответствующую резолюцию на титульном листе работы.

В случае, если обучающийся не представил выпускную квалификационную работу с отзывом своего руководителя к указанному сроку, в течение трех дней выпускающая кафедра представляет декану факультета акт, подписанный заведующим кафедрой, о

непредставлении работы.

На выпускную работу может быть дан отзыв о рассмотрении предложений к внедрению на предприятии (организации)

В тех случаях, когда руководитель ВКР не считает возможным допустить к защите, вопрос о допуске к защите выносится для обсуждения на специальное заседание кафедры.

Заседания экзаменационной комиссии проходят по заранее утвержденному графику.

Защита ВКР является процедурой публичной и кроме членов комиссии на ней могут присутствовать все желающие, руководитель ВКР и др.

Порядок и процедура защиты ВКР определена «Положением о проведении итоговой аттестации по образовательным программам высшего образования в АНО ВО «Институт бизнеса и дизайна»

Студенту предоставляется 10 минут для выступления с докладом по основным положениям ВКР с использованием презентации. В докладе целесообразно делать акцент на результатах анализа исследуемой проблемы, перечне предлагаемых рекомендаций с обоснованием их положительного экономического (социально-экономического) эффекта.

Презентация оформляется в фирменном стиле Института.

После доклада выпускник отвечает на вопросы членов экзаменационной комиссии. Присутствующие на защите студенты и преподаватели также имеют право задать вопросы докладчику. Если в рецензии имеются замечания, выпускник также отвечает на них.

По окончании защиты проходит обсуждение содержания работы и ее защиты, и выставляются оценки в соответствующую ведомость и зачетную книжку выпускника.

7. ДОКУМЕНТЫ, ПРЕДСТАВЛЯЕМЫЕ НА ЗАЩИТУ

Студентом предоставляются на защиту следующие документы:

1. Полностью оформленная выпускная квалификационная работа, содержащая:
 - титульный лист, подписанный студентом, научным руководителем и рецензентом (первый лист, вшивается, Приложение 2);
 - заполненный бланк задания по выпускной квалификационной работе (второй лист, вшивается, Приложение 3);
 - текст выпускной квалификационной работы с содержанием и списком литературы;
 - приложения (если предусмотрены содержанием работы);
 - подписанный последний лист (вшивается, Приложение 9).
2. Отзыв руководителя (прикладывается) (Приложение 5);
3. Рецензия (прикладывается) (Приложение 6);
4. Отчет о проверке ВКР на объем заимствований, подписанный руководителем ВКР (Приложение 8).

8. КРИТЕРИИ ОЦЕНКИ ВЫПУСКНОЙ КВАЛИФИКАЦИОННОЙ РАБОТЫ

Критериями оценки ВКР являются:

- научный уровень доклада, степень освещенности в нем вопросов темы исследования, значение сделанных выводов и предложений для организации;
- использование специальной научной литературы, нормативных актов, материалов преддипломной практики;
- творческий подход к разработке темы;
- правильность и научная обоснованность выводов;
- стиль изложения;
- оформление выпускной квалификационной работы (ВКР);
- степень профессиональной подготовленности, проявившаяся как в содержании выпускной квалификационной работы бакалавра, так и в процессе её защиты;
- чёткость и аргументированность ответов студента на вопросы, заданные ему в процессе защиты;
- оценки руководителя в отзыве и рецензента.

Результаты защиты выпускной квалификационной работы оцениваются по 4-х балльной шкале:

Оценка «отлично» ставится в том случае, когда выпускная квалификационная работа соответствует всем предъявляемым требованиям, в том числе формальным, положительно оценена рецензентом и научным руководителем. Во время защиты студент продемонстрировал:

- а) умение раскрыть актуальность заявленной темы; доказать научную новизну своей работы и проиллюстрировать ее сформулированными им теоретическими предложениями, а в необходимых случаях - рекомендациями по практическому применению;
- б) дал исчерпывающие ответы на вопросы научного руководителя, рецензента, членов экзаменационной комиссии; в) грамотное и корректное ведение научной дискуссии.
- г) выпускная квалификационная работа соответствует всем требованиям к ее оформлению.

Оценка «хорошо» - выпускная квалификационная работа соответствует всем предъявляемым требованиям к написанию и оформлению. При этом во время защиты студент при наличии отдельных недочетов, продемонстрировал:

- а) умение раскрыть актуальность заявленной темы; доказать научную новизну своей работы и проиллюстрировать ее сформулированными им теоретическими предложениями, а в необходимых случаях - рекомендациями по практическому использованию;
- б) умение грамотно и корректно вести научную дискуссию.

Оценка «хорошо» выставляется студенту, если он недостаточно четко и полно ответил на вопросы научного руководителя, рецензента, членов экзаменационной комиссии.

- г) выпускная квалификационная работа соответствует требованиям к ее оформлению.

Оценка «удовлетворительно»: выпускная квалификационная работа в целом соответствует предъявляемым требованиям. Однако во время защиты студент:

- а) нечетко раскрыл актуальность темы исследования; не смог убедительно обосновать научную новизну своей работы; не предложил теоретических разработок, а в

необходимых случаях - рекомендаций по практическому применению исследований по работе;

б) не смог надлежащим образом ответить на вопросы научного руководителя, рецензента, членов экзаменационной комиссии

в) выпускная квалификационная работа в основном соответствует всем требованиям к ее оформлению.

Оценка «неудовлетворительно» ставится в том случае, если выпускная квалификационная работа не соответствует предъявляемым требованиям. Неудовлетворительная оценка выставляется также, если во время защиты студент:

а) не раскрыл актуальность темы исследования или не обосновал научную новизну своей работы, не предложил теоретических разработок, а в необходимых случаях - рекомендаций по практическому применению исследований по работе;

б) не смог ответить на вопросы научного руководителя, рецензента, членов экзаменационной комиссии.

Оценка «неудовлетворительно» также выставляется, если во время защиты у членов экзаменационной комиссии возникли обоснованные сомнения в том, что студент является автором представленной к защите выпускной квалификационной работы (не ориентируется в тексте работы; не может дать ответы на уточняющие вопросы, касающиеся сформулированных в работе теоретических и практических предложений и т.д.).

г) выпускная квалификационная работа не соответствует требованиям к ее оформлению.

Оценки объявляются в день защиты выпускной квалификационной работы бакалавра после оформления в установленном порядке протокола заседания экзаменационной комиссии. В том случае, когда защита выпускной квалификационной работы бакалавра признаётся неудовлетворительной, комиссия устанавливает, может ли студент-выпускник представить к вторичной защите ту же работу с соответствующей доработкой, определяемой комиссией, или же студент-выпускник обязан разработать новую тему, которая должна быть определена кафедрой после первой защиты выпускной квалификационной работы.

**Примерная тематика выпускных квалификационных работ
Направление 38.03.02 Менеджмент,
направленность (профиль) «Маркетинг»**

1. Управление маркетинговой деятельностью предприятия (на примере ...)
2. Маркетинговый анализ и выявление перспективных возможностей на товарном рынке (на примере конкретного рынка)
3. Совершенствование технологий продвижения нового товара (на примере конкретного товара)
4. Разработка маркетинговых средств повышения конкурентоспособности предприятия на потребительском рынке (на примере...)
5. Совершенствование маркетинговой деятельности розничного торгового предприятия (на примере...)
6. Совершенствование системы продвижения бренда на товарном рынке (на примере...)
7. Анализ поведения потребителей и формирование спроса на потребительском рынке (на примере...)
8. Разработка и внедрение маркетинговой стратегии предприятия (на примере...)
9. Совершенствование системы планирования маркетинговой деятельности на предприятии (на примере...)
10. Разработка стратегии и тактики конкурентной борьбы на потребительском рынке (на примере...)
11. Маркетинговый анализ деятельности предприятия (на примере конкретного предприятия)
12. Разработка отдельных элементов комплекса маркетинга для нового товара (услуги)
13. Разработка предложений по маркетинговому обоснованию создания собственной торговой марки розничного магазина (на примере...)
14. Разработка рекомендаций по формированию ценовой политики предприятия как элемента маркетинговой стратегии (на примере...)
15. Разработка комплекса Internet-маркетинга для потребительских товаров (на примере...)
16. Разработка комплекса маркетинговых коммуникаций предприятия (на примере...)
17. Система маркетинговой информации в управлении предприятием (организацией) (на примере...)
18. Использование компьютерной сети «Internet» в маркетинговых исследованиях на предприятии (организации)
19. Разработка предложений по совершенствованию деятельности маркетинговой службы предприятия (организации) (на примере...)
20. Разработка предложений по совершенствованию ценовой политики на предприятии (организации) (на примере...)
21. Совершенствование товарной политики и рыночной стратегии предприятия (организации) (на примере...)
22. Разработка программы оценки качества обслуживания клиентов (на примере компании).
23. Разработка методических рекомендаций по улучшению качества обслуживания клиентов (на примере компании).

24. Применение маркетинговых исследований в целях повышения эффективности печатной и наружной рекламы (на примере компании).
25. Разработка программы продвижения нового продукта на рынок (на примере компании).
26. Разработка имиджа компании (на примере компании).
27. Разработка комплекса маркетинга (на примере компании).
28. Разработка маркетинговой коммуникационной стратегии предприятия (на примере компании).
29. Разработка маркетинговой стратегии (на примере компании).
30. Разработка методических рекомендаций по совершенствованию маркетинга отношений (на примере компании).
31. Трейд-маркетинг как инструмент взаимодействия с посредниками (на примере компании).
32. Создание системы маркетинговых коммуникаций на основе btl-мероприятий (на примере компании).
33. Проблемы применения концепции социально-этического маркетинга (на примере компании).
34. Стратегическое планирование маркетинга в компании (на примере компании).
35. Управление ассортиментной политикой предприятия (на примере компании).
36. Управление маркетинговой деятельностью на предприятии (на примере компании).
37. Методы эффективного управления продажами (на примере товара, рынка).
38. Управление продвижением бренда (на примере компании).
39. Проблемы формирования спроса и стимулирования сбыта на товар (услугу) (на примере компании).

B&D

Автономная некоммерческая организация высшего образования
"ИНСТИТУТ БИЗНЕСА И ДИЗАЙНА"

ФАКУЛЬТЕТ УПРАВЛЕНИЯ БИЗНЕСОМ
КАФЕДРА МЕНЕДЖМЕНТА И МАРКЕТИНГА

Допущена к защите « ____ » _____ 202_ г.

Зав. кафедрой менеджмента и маркетинга,

кандидат экономических наук, доцент

_____ Е. С. Мальцева

ВЫПУСКНАЯ КВАЛИФИКАЦИОННАЯ РАБОТА

на тему:

**«Совершенствование системы управления маркетинговой службой
организации (на примере ООО «Альт»)»**

Направление подготовки 38.03.02 Менеджмент

Направленность (профиль) «Маркетинг»

Выполнил:

студент 4 курса

очной формы обучения

Петрова Ирина Игоревна

_____ « ____ » _____ 202_ г.

Руководитель:

канд. эконом. наук, доцент

Сидоров Игорь Сергеевич

_____ « ____ » _____ 202_ г.

Москва 202_



Автономная некоммерческая организация высшего образования
"ИНСТИТУТ БИЗНЕСА И ДИЗАЙНА"

**ЗАДАНИЕ
НА ВЫПУСКНУЮ КВАЛИФИКАЦИОННУЮ РАБОТУ**

_____ (фамилия, имя, отчество)

1. Тема работы _____

2. Срок предоставления готовой работы _____

3. Руководитель ВКР _____

4. Содержание работы _____

Руководитель ВКР _____ /Сидоров И.С./ «_____» _____ 202_ г.

Задание принято _____ /Петрова И.И./ «_____» _____ 202_ г.

Пример оформления содержания работы

СОДЕРЖАНИЕ

| | |
|--|----|
| ВВЕДЕНИЕ | 3 |
| ГЛАВА 1. ТЕОРЕТИЧЕСКИЕ ОСНОВЫ СИСТЕМЫ УПРАВЛЕНИЯ КОМПАНИЕЙ | 6 |
| 1.1. Содержание, цели и функции системы управления компанией..... | 6 |
| 1.2. Модели системы управления компанией..... | 13 |
| 1.3. Современные методы повышения эффективности системы управления..... | 18 |
| ГЛАВА 2. АНАЛИЗ СИСТЕМЫ УПРАВЛЕНИЯ ООО «АЛЬТ» | 30 |
| 2.1. Организационно-экономическая характеристика ООО «АЛЬТ» | 30 |
| 2.2. Анализ управления деятельностью компании ООО «АЛЬТ» | 37 |
| 2.3. Оценка эффективности существующей системы управления ООО «АЛЬТ» | 46 |
| ГЛАВА 3. ПРЕДЛОЖЕНИЯ ПО СОВЕРШЕНСТВОВАНИЮ СИСТЕМЫ УПРАВЛЕНИЯ ООО «АЛЬТ» | 53 |
| 3.1. Рекомендации по совершенствованию системы управления компании..... | 53 |
| 3.2. Организационно-ресурсное обеспечение реализации мероприятий... .. | 60 |
| 3.3. Оценка эффективности предложенных рекомендаций | 66 |
| ЗАКЛЮЧЕНИЕ | 70 |
| СПИСОК ЛИТЕРАТУРЫ | 73 |
| ПРИЛОЖЕНИЯ | 77 |



Автономная некоммерческая организация высшего образования
"ИНСТИТУТ БИЗНЕСА И ДИЗАЙНА"

Факультет управления бизнесом

Направление подготовки 38.03.02 МЕНЕДЖМЕНТ

Направленность (профиль) «Маркетинг»

Выпускающая кафедра «Кафедра менеджмента и маркетинга»

ОТЗЫВ

о выпускной квалификационной работе на тему:

Студента __ курса _____ формы обучения

(Ф.И.О.)

Руководитель выпускной квалификационной работы:

(Ф.И.О., должность, ученая степень, звание)

АКТУАЛЬНОСТЬ ТЕМЫ ИССЛЕДОВАНИЯ

ОЦЕНКА СОДЕРЖАНИЯ РАБОТЫ

**СТЕПЕНЬ ДОСТИЖЕНИЯ ЦЕЛИ ИССЛЕДОВАНИЯ И ЕГО ПРАКТИЧЕСКАЯ
ЗНАЧИМОСТЬ**

НЕДОСТАТКИ, ОТМЕЧЕННЫЕ В РАБОТЕ

ЗАКЛЮЧЕНИЕ ПО ПРЕДСТАВЛЕННОЙ РАБОТЕ

Представленная работа

*рекомендуется /
не рекомендуется*

к защите в ГЭК Института
бизнеса и дизайна

(подпись)

« _____ » _____ 20__ г.

РЕЦЕНЗИЯ

на выпускную квалификационную работу на тему:

студента _____ курса _____ формы обучения

(Ф.И.О.)

Направление подготовки 38.03.02 МЕНЕДЖМЕНТ

Направленность (профиль) «Маркетинг»

СОДЕРЖАНИЕ РЕЦЕНЗИИ

Актуальность темы: _____

Теоретическая и практическая значимость результатов исследования:

Выводы и рекомендации:

Рекомендуемая оценка рецензента: _____

Рецензент:

(Ф.И.О., должность, место работы, ученая степень, звание)

_____ « _____ » _____ 20__ г.
(подпись)

М.П.

Продолжение рецензии печатается на обратной стороне листа

Официальный бланк предприятия

Автономная некоммерческая организация
высшего образования «Институт бизнеса и
дизайна»
Кафедра менеджмента и маркетинга

**ЗАКАЗ НА РАЗРАБОТКУ ТЕМЫ ВЫПУСКНОЙ КВАЛИФИКАЦИОННОЙ РАБОТЫ
ОТ ПРЕДПРИЯТИЯ**

Предприятие (организация) _____

(полное название, юридический адрес, телефон)

просит поручить студенту _____

(фамилия, имя, отчество)

разработать выпускную квалификационную работу на тему:

и направить данного студента на предприятие (в организацию) на преддипломную практику.

Руководителем практики от организации назначается

(должность фамилия, имя, отчество)

Руководитель предприятия (организации) _____ / _____ /
(подпись) (ФИО)

М.П.



Отчет о проверке на заимствования №1



Автор: Ермакова Мария Александровна
 Проверяющий: (maria.fox.ermakova@mail.ru / ID: 6327105)
 Отчет предоставлен сервисом «Антиплагиат» - users.antiplagiat.ru

ИНФОРМАЦИЯ О ДОКУМЕНТЕ

№ документа: 6
 Начало загрузки: 24.01.2022 17:37:17
 Длительность загрузки: 00:00:02
 Имя исходного файла: VKR_Ermakova_22.pdf
 Название документа: VKR_Ermakova_22
 Размер текста: 89 кБ
 Тип документа: Выпускная квалификационная работа
 Символов в тексте: 101454
 Слов в тексте: 11826
 Число предложений: 911

ИНФОРМАЦИЯ ОБ ОТЧЕТЕ

Начало проверки: 24.01.2022 17:37:20
 Длительность проверки: 00:00:08
 Корректировка от: 24.01.2022 17:44:53
 Комментарий: не указано
 Модули поиска: Интернет Free



Займствования — доля всех найденных текстовых пересечений, за исключением тех, которые система отнесла к цитированию, по отношению к общему объему документа.
 Самоцитирование — доля фрагментов текста проверяемого документа, совпадающих или почти совпадающих с фрагментом текста источника, автором или соавтором которого является автор проверяемого документа, по отношению к общему объему документа.
 Цитирование — доля текстовых пересечений, которые не являются авторскими, но система посчитала их использование корректным, по отношению к общему объему документа. Сюда относятся оговоренные по ГОСТу цитаты; общепользовательские выражения; фрагменты текста, найденные в источниках из коллекций нормативно-правовой документации.
 Текстовое пересечение — фрагмент текста проверяемого документа, совпадающий или почти совпадающий с фрагментом текста источника.
 Источник — документ, проиндексированный в системе и содержащийся в модуле поиска, по которому проводится проверка.
 Оригинальность — доля фрагментов текста проверяемого документа, не обнаруженных ни в одном источнике, по которым шла проверка, по отношению к общему объему документа.
 Займствования, самоцитирование, цитирование и оригинальность являются отдельными показателями и в сумме дают 100%, что соответствует всему тексту проверяемого документа.
 Обратите Ваше внимание, что система находит текстовые пересечения проверяемого документа с проиндексированными в системе текстовыми источниками. При этом система является вспомогательным инструментом, определяющим корректности и правомерности заимствований или цитирований, а также авторства текстовых фрагментов проверяемого документа остается в компетенции проверяющего.

| № | Доля в отчете | Доля в тексте | Источник | Актуален на | Модуль поиска | Блоков в отчете | Блоков в тексте |
|------|---------------|---------------|---|-------------|---------------|-----------------|-----------------|
| [01] | 3.85% | 9,21% | 146_157_51_0_0_600_89439442 / АУ+Стратегический Менеджмент: полное эл. уч. пособие 733 стр. 29 марта 2010 г.т.т.doc http://nka.knknepodgorzki.msk.ru | 02 Дек 2020 | Интернет Free | 31 | 58 |
| [02] | 8.37% | 8,37% | 252_128_174_0_0_600_57851062 Комплексная поддержка молодой семьи: учебное пособие http://ibusta.net | 06 Дек 2020 | Интернет Free | 12 | 12 |
| [03] | 6.09% | 6,92% | 115_119_207_0_0_600_55987096 О классификациях стратегий компаний - Теория и практика финансового анализа, инвестиции, менеджмент, финансы, журналы и книги, бизнес-планы реальных предприятий, программы инвестиционного анализа и управления проектами, марк... http://scb.ru | 01 Дек 2020 | Интернет Free | 4 | 7 |

Еще источников: 7
 Еще заимствований: 0%

Приложение 9
(Последний лист ВКР)

Выпускная квалификационная работа выполнена мной самостоятельно. Все использованные в работе материалы из опубликованной научной литературы и других источников имеют соответствующие ссылки на них.

«_____» _____ 20__ г.

_____/_____/

(подпись студента) (ФИО)