

Документ подписан простой электронной подписью

Информация о владельце:

ФИО: Юров Сергей Серафимович Автономная некоммерческая организация высшего образования

Должность: ректор

Дата подписания: 30.01.2026 12:58:38

Уникальный программный ключ:

3cba11a39f7f7fadc578ee5ed1f72a427b45709d10da52f2f114bf9bf44b8f14

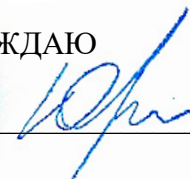
**“ИНСТИТУТ БИЗНЕСА И ДИЗАЙНА”**

**ФАКУЛЬТЕТ УПРАВЛЕНИЯ БИЗНЕСОМ**



УТВЕРЖДАЮ

Ректор

 С.С. Юров

«04» февраля 2025 г.

**МЕТОДИЧЕСКИЕ РЕКОМЕНДАЦИИ**  
**по подготовке, оформлению и защите**  
**выпускной квалификационной работы (ВКР)**

**Для направления подготовки:**

54.03.01 Дизайн

(уровень бакалавриата)

Программа прикладного бакалавриата

**Виды профессиональной деятельности:**

Организационно-управленческая

**Направленность (профиль):**

Менеджмент в дизайн-бизнесе

**Форма обучения:**

очная

**Москва – 2025**

**Разработчик(и):**

Мальцева Елена Сергеевна, кандидат экономических наук, доцент, зав. кафедрой менеджмента и маркетинга АНО ВО «Институт бизнеса и дизайна»

«22» января 2025 г.



Мальцева Е.С.

Матюшкин Вадим Сергеевич, кандидат психологических наук, доцент кафедры менеджмента и маркетинга АНО ВО «Институт бизнеса и дизайна».


«22» января 2025 г.

  
(подпись)

/В.С. Матюшкин /

Филин Виталий Юрьевич, кандидат психологических наук, доцент кафедры менеджмента и маркетинга АНО ВО «Институт бизнеса и дизайна».

«22» января 2025 г.



/В.Ю. Филин /

**СОГЛАСОВАНО:**

Декан ФУБ



/Н.Е. Козырева /

Заведующий кафедрой  
разработчика МР



/Е.С. Мальцева /

Рассмотрено и одобрено на заседании кафедры менеджмента и маркетинга  
Протокол № 6 от «22» января 2025 г.

## **СОДЕРЖАНИЕ**

### Введение

1. Цель и задачи выпускной квалификационной работы
2. Выбор темы и назначение научного руководителя
3. Организация выполнения выпускной квалификационной работы
4. Структура и содержание выпускной квалификационной работы
5. Требования к оформлению выпускной квалификационной работы
6. Процедура защиты выпускной квалификационной работы
7. Документы, представляемые на защиту
8. Критерии оценки выпускной квалификационной работы

Приложение 1. Примерная тематика выпускных квалификационных работ

Приложение 2. Образец оформления титульного листа

Приложение 3. Образец оформления задания на ВКР

Приложение 4. Образец оформления содержания работы

Приложение 5. Образец оформления отзыва руководителя ВКР

Приложение 7. Образец оформления заказа на разработку темы ВКР

Приложение 8. Образец отчета о проверке ВКР на объем заимствований

Приложение 9. Образец оформления последнего листа ВКР

## **Введение**

В соответствии с Федеральным государственным образовательным стандартом высшего образования выпускная квалификационная работа (далее ВКР) является формой государственной итоговой аттестации, завершающей обучение по направлению подготовки 54.03.01 Дизайн, и является обязательным условием выдачи диплома о высшем образовании.

Выпускная квалификационная работа представляет собой самостоятельное законченное теоретическое или экспериментальное исследование одной из актуальных тем, предполагающих разработать и экономически обосновать дизайнерские решения, в которых выпускник демонстрирует уровень овладения теоретическими знаниями и практическими навыками, необходимыми для решения профессиональных задач.

В АНО ВО «Институт бизнеса и дизайна» выпускная квалификационная работа по направлению подготовки 54.03.01 Дизайн, направленность (профиль) «Менеджмент в дизайн-бизнесе», выполняется в виде дипломной работы.

Задачей методических рекомендаций является ориентация обучающегося на высокое качество выпускной квалификационной работы (далее ВКР), которая должна быть выполнена на уровне современных требований к профессионалу избранной им специальности. Обучающийся должен продемонстрировать способность к самостоятельной работе над теоретическими и практическими вопросами, составляющими тему выпускной квалификационной работы, показать глубокую связь между теорией и практикой, а также умение делать выводы и предложения.

Дипломная работа бакалавра должна свидетельствовать о способности и умении автора:

- решать практические задачи на основе применения теоретических знаний;
- вести поиск и обработку информации из различных видов источников (как печатных, так и электронных);
- делать обоснованные выводы по результатам проведенного исследования;
- излагать материал грамотно и логично, с соблюдением правил цитирования и указанием ссылок на работы других авторов;
- грамотно иллюстрировать работу с помощью рисунков и таблиц.

Подготовка ВКР проводится студентом на протяжении выпускного курса. В этот период студент не только выполняет дипломную работу, но и обязательно проходит процедуру предварительной защиты. Контроль написания бакалаврской работы осуществляется научным руководителем, а также заведующим кафедрой и деканом факультета в отношении вопросов, связанных с соблюдением сроков предоставления студентом необходимых документов и прохождения промежуточной аттестации.

Ответственность за качество ВКР, за своевременное представление на кафедру текста дипломной работы и всех необходимых документов (отзыв научного руководителя, справка о прохождении работы на правомерность заимствования, задание на выполнение ВКР, а также наличие всего перечисленного на электронном носителе) и ее защиту в период проведения Государственной итоговой аттестации несет обучающийся лично.

## 1. Цель и задачи выпускной квалификационной работы

**Целью** выполнения ВКР является систематизация и углубление знаний, умений и практических навыков выпускника, подготовка его к выполнению профессиональных задач в соответствии с требованиями федерального государственного образовательного стандарта высшего образования и основной профессиональной образовательной программы по направлению подготовки 54.03.01 Дизайн, направленность (профиль) «Менеджмент в дизайн-бизнесе».

Для реализации указанной цели при выполнении ВКР обучающемуся необходимо решить следующие задачи:

- проявить навыки и способности к правильному пониманию теоретических положений рассматриваемого вопроса по теме исследования;
- уметь осуществлять художественное проектирование объектов дизайна или его отдельных элементов с применением научных данных и знаний, полученных в результате освоения основной профессиональной образовательной программы;
- выполнять разработку проектной документации на предложенный объект на основе инновационных достижений науки, тенденций развития дизайна, перспективных методов проектирования, с учетом типа производства и использования опыта предприятий, успешно развивающихся в условиях изменяющейся реальности;
- закрепить знания, полученные студентом при изучении профессиональных дисциплин, а также навыки самостоятельной работы со специальной литературой и нормативно-технической документацией;
- уметь выполнять расчеты экономической эффективности, определять социально-экономический эффект и обосновывать результативность внедрения предложений, полученных в процессе дипломного исследования в деятельность организаций;
- грамотно предлагать необходимые рекомендации, выполнять различные расчеты и логично излагать свои мысли;
- уметь пользоваться компьютерами и специальными программными продуктами при выполнении соответствующих разделов работы;
- стремиться к достижению, в процессе выполнения работы, реальных результатов, которые можно было бы использовать в практической деятельности
- показать навыки выполнения графических работ и компьютерных презентаций;
- подготовить лаконичный доклад, в котором четко и логично изложить основные результаты проделанной работы.

Основной целью защиты ВКР является определение степени готовности обучающегося к самостоятельному решению профессиональных задач.

Выпускная квалификационная работа (дипломная работа) является завершающим этапом обучения. Качество представленной работы, уровень ее защиты и ее оценка является необходимым условием для присвоения квалификации «Бакалавр» по направлению подготовки 54.03.01 Дизайн и выдачи диплома о высшем образовании.

Выпускная квалификационная работа способствует решению **следующих задач** в профессиональной подготовке обучающихся:

- проверке и определению соответствия уровня и качества подготовленности выпускников требованиям Федеральных государственных образовательных стандартов в отношении содержания по направлению подготовки с учетом избранного профиля;
- углублению теоретических знаний;

- развитию умений и навыков самостоятельной работы с источниками и нормативными документами;
- совершенствованию навыков самостоятельного изучения учебной, профессионально направленной и методической литературы;
- закреплению умений анализировать и обобщать передовой профессиональный опыт, описанный в литературе, и собственный опыт работы по специальности, профессии в период производственной преддипломной практики;
- использованию методов исследования тех или иных профессиональных вопросов.

ВКР позволяет судить и об уровне знаний, приобретенных студентом за годы обучения, о его умении применять эти теоретические знания на практике, в решении конкретной проблемы, о том, насколько хорошо студент овладел методами исследования, и, в конечном итоге, дает представление о практической подготовленности выпускника к самостоятельной профессиональной деятельности.

## **2. Выбор темы и назначение научного руководителя**

Тематика ВКР по направлению подготовки 54.03.01 Дизайн, направленность (профиль) «Менеджмент в дизайн-бизнесе», разрабатывается и ежегодно обновляется выпускающей кафедрой.

Обучающийся выбирает тему выпускной квалификационной работы в соответствии с рекомендуемой тематикой, а также с учетом интересов организации, на примере которой будет выполняться исследования.

Студент может предложить собственную тему ВКР исходя из своих интересов, как правило, руководствуясь желанием начать собственный бизнес. Тема ВКР должна быть актуальной, учитывать потребности современной науки и практики. Темы выпускных работ должны соответствовать направлению и профилю подготовки выпускника. Наименование темы работы должно быть лаконичным и отражать ее суть. В теме также указывается конкретный объект исследования. Выбранная тема является, как правило, логическим развитием выполненных ранее курсовых работ и проектов, а также предполагает использование информации, полученной во время прохождения учебных и производственных практик или в процессе трудовой деятельности.

Следует обратить внимание на то, что название темы ВКР во всех документах должно быть неизменным и точно совпадать с формулировкой, содержащейся в приказе ректора.

Предварительный выбор темы ВКР должен быть завершен за 1-2 недели до начала преддипломной практики.

Примерная тематика выпускных квалификационных работ представлена в Приложении 1.

Назначение научного руководителя осуществляется приказом ректора Института по результатам рассмотрения заявления студента об утверждении темы выпускной квалификационной работы бакалавра с указанием Ф. И. О. преподавателя, с которым предварительно согласовывалась формулировка темы и возможность руководства. С целью максимально эффективного руководства выпускной квалификационной работой и коммуникации с обучающимся за одним преподавателем закрепляется руководство, как правило, не более 8 дипломными работами.

В обязанности научного руководителя входит:

- помощь в формулировании темы выпускной квалификационной работы и разработке плана;
- осуществление систематических консультаций по проблематике работы, в том числе проведение не менее двух встреч в течение выпускного курса;
- помощь в выборе методов исследования и обосновании их применимости для решения поставленных в работе задач;
- консультирование студента по подбору источников литературы и фактического первичного и/или вторичного материала;
- консультирование обучающегося в части соблюдения требований профессиональной этики и контроль соблюдения этих требований, как при проведении исследований, так и при оформлении текста дипломной работы;
- контроль над ходом выполнения работы в соответствии с утвержденным планом, а также информирование обучающегося в случае, если качество выполняемой работы, а также несоблюдение установленных сроков подготовки могут привести к недопуску выпускной квалификационной работы к аттестации;
- соблюдение, согласованных с обучающимся, сроков проведения консультаций и предоставления комментариев и замечаний по письменно переданным студентом главам или промежуточным вариантам дипломной работы;
- изучение предварительного варианта ВКР и предоставление обучающемуся подробных замечаний и комментариев;
- контроль качества допускаемой к аттестации ВКР, в том числе утверждение окончательного варианта работы перед его официальной сдачей обучающимся в деканат факультета;
- в случае обращения, предоставление консультации по подготовке к устной защите ВКР, в том числе предоставление замечаний и комментариев по презентационным материалам, предназначенным для демонстрации во время устного доклада;
- участие в предварительной защите ВКР, просмотре документов, представленных обучающимся во время предварительной защиты.
- предоставление письменного отзыва на дипломную работу по установленной форме (Приложение 5) не позднее 7 дней до назначенной даты публичной защиты;
- уважение прав интеллектуальной собственности студента в случае использования результатов исследования выпускника в публикациях, научных докладах и т.д.

Руководитель выпускной квалификационной работы не является соавтором данной работы, но при этом может вносить коррективы при наличии в работе теоретических, методологических, стилистических и других ошибок. На различных стадиях подготовки и выполнения ВКР задачи руководителя меняются.

На первом этапе подготовки ВКР руководитель советует, как приступить к рассмотрению темы, корректирует план работы и дает рекомендации по списку литературы и источников. В ходе выполнения работы руководитель выступает как оппонент, указывает (при необходимости) обучающемуся на недостатки аргументации, несоблюдение научного стиля работы и т.п., советует, как их лучше устранить. Рекомендации и замечания руководителя обучающийся должен воспринимать творчески – учитывать или отклонять их по своему усмотрению, так как ответственность за теоретически и методологически

правильную разработку и освещение темы, качество содержания, оформление ВКР полностью несет он, а не его руководитель.

Руководство ВКР выполняется преподавателями выпускающей кафедры, как правило, докторами и кандидатами наук. В некоторых случаях руководство работой поручается преподавателям, не имеющим ученых степеней и званий. В необходимых случаях, кроме научного руководителя, по специальным вопросам ВКР могут назначаться научные консультанты из числа преподавателей или ведущих специалистов в соответствующей области деятельности.

Замена руководителя ВКР по инициативе обучающегося может быть произведена в исключительных случаях и только по решению выпускающей кафедры.

### **3. Организация выполнения выпускной квалификационной работы**

Выполнение ВКР предполагает прохождение следующих этапов:

- выбор темы, назначение руководителя ВКР;
- оформление задания на ВКР, разработка плана (содержания) работы;
- подбор литературы по теме исследования и ее изучение;
- сбор и анализ материалов, характеризующих состояние вопросов, подлежащих исследованию, в том числе материалов, собранных в период прохождения производственной (преддипломной) практики;
- написание выпускной квалификационной работы;
- представление ВКР своему руководителю;
- представление ВКР для нормоконтроля;
- проведение предварительной защиты ВКР на выпускающей кафедре;
- устранение замечаний, окончательное оформление работы и сдача ее на выпускающую кафедру для получения отзыва руководителя ВКР;
- подготовка доклада и презентации для защиты ВКР, согласование их с руководителем;
- защита выпускной квалификационной работы перед Государственной экзаменационной комиссией.

При выполнении выпускной квалификационной работы необходимо:

- изучить теоретические положения, нормативные акты, статистические материалы, справочную и научную литературу по выбранной теме;
- обосновать актуальность выбранной темы;
- собрать необходимый статистический материал для проведения конкретного анализа предприятия (организации);
- обеспечить доступное, логичное и четкое изложение материала, доказательность и достоверность фактов;
- изложить свою точку зрения по дискуссионным вопросам, относящимся к теме;
- показать умение пользоваться рациональными приемами поиска, отбора, обработки и систематизации информации, способность работать с научной, технической литературой, а также литературой искусствоведческого характера, умение анализировать ее и применить к собственной оригинальной идее диплома;
- показать навык владения разными методами дизайн-проектирования, приемами ручной и компьютерной графики/ конструирования/ макетирования;



- на основе теоретически и визуально оформленной актуальной концепции дизайн-проекта, проведенного в ВКР анализа по решению исследуемой проблемы, разработать предложения по повышению эффективности управлением предприятием (организацией) в целом, или его отдельными подразделениями (по конкретным темам ВКР) осуществляющего свою деятельность в сфере дизайна;
- оформить ВКР в соответствии с нормативными требованиями, изложенными в соответствующих разделах настоящих методических рекомендаций.

Выпускная квалификационная работа предполагает самостоятельность работы обучающегося. Ответственность за разработку и качество выполненной работы возлагается на обучающегося, а подписи заведующего выпускающей кафедрой и научного руководителя удостоверяют, что тема выпускной квалификационной работы соответствует направлению подготовки, а ее содержание согласуется с аналогичным пунктом задания.

В период выполнения выпускной квалификационной работы, обучающийся должен к каждому этапу предоставить руководителю ВКР результаты, полученные к этому времени. Руководитель оценивает работу на данный период.

Выпускная квалификационная работа подлежит проверке на основе системы «Антиплагиат», позволяющей выявить самостоятельность выполнения работы. Система формирует краткий отчет и Справку с результатами проверки. Отчет и справку обучающийся представляет своему научному руководителю, который при решении вопроса о допуске ВКР к защите и ее оценки учитывает результаты проверки. Результаты проверки прилагаются к отзыву научного руководителя.

Проверку ВКР на объем заимствований осуществляет обучающийся (автор ВКР) на сайте <http://www.antiplagiat.ru>, используя общедоступные возможности системы «Антиплагиат». Руководитель ВКР в целях контроля также осуществляет проверку ВКР на сайте <http://www.antiplagiat.ru>, используя общедоступные возможности системы «Антиплагиат», распечатывает и подписывает справку об объеме заимствований (Приложение 8).

Пороговое значение оригинальности текста ВКР для ОПОП ВО направления подготовки 54.03.01 Дизайн, направленность (профиль) «Менеджмент в дизайн-бизнесе» составляет 70%. **Наличие признаков сгенерированного текста по результатам проверки недопустимо.** Бакалаврские работы, имеющие пороговое значение оригинальности текста менее 70 % и (или) имеющие признаки сгенерированного текста не подлежат допуску к защите и аттестации.

На заключительном этапе, не позже, чем за две недели до начала работы Государственной экзаменационной комиссии, на кафедре проводится предварительная защита (предзащита) выпускной квалификационной работы.

Обучающийся должен представить полностью подготовленную несброшюрованную работу, справку на Антиплагиат, презентацию и доклад. На титульном листе ВКР должна быть подпись руководителя выпускной квалификационной работы. Выпускная квалификационная работа подлежит проверке (нормоконтролю) на соответствие требованиям ГОСТ к оформлению выпускных квалификационных работ, в т.ч. и в части оформления списка использованных источников. Организация и проведение нормоконтроля обеспечивается выпускающей кафедрой. Нормоконтроль осуществляется после передачи выпускной квалификационной работы на выпускающую кафедру. На процедуру нормоконтроля представляется полный непереpleтанный (несброшюрованный)

вариант ВКР.

Отзыв руководителя ВКР на выпускную квалификационную работу является необходимым условием для представления полностью подготовленной и сброшюрованной работы для защиты. Предварительную защиту (предзащиту) выпускной квалификационной работы проводит комиссия, в составе всех руководителей ВКР, зав. выпускающей кафедрой и декана факультета. Комиссия принимает решение о готовности обучающегося к защите ВКР.

Окончательное решение о допуске к защите выпускной квалификационной работы принимает заведующий выпускающей кафедрой, ставя подпись на титульном листе ВКР.

#### **4. Структура и содержание выпускной квалификационной работы**

Независимо от темы выпускная квалификационная работа должна содержать следующие обязательные составные части:

1. **Титульный лист** установленного образца.

2. **Задание** на выполнение выпускной квалификационной работы.

Обязательными составными частями задания являются:

- анализ проектной, управленческой и финансово-хозяйственной деятельности организации, функционирующей в сфере дизайна, по материалам которой выполняется выпускная квалификационная работа;
- проектно-художественная и конструктивно-технологическая часть;
- формулирование проблемы, стоящей перед рассматриваемой организацией и предложений по ее решению;
- оценка эффективности предлагаемых мероприятий.

3. **Содержание включает** в себя наименования глав и параграфов ВКР. Обязательное требование – дословное повторение в заголовках содержания названий глав и параграфов, представленных в тексте, в той же последовательности и соподчиненности с указанием номеров страниц.

4. **Введение.** Здесь раскрывается актуальность темы выпускной квалификационной работы, которая включает в себя: анализ текущей проблемной ситуации и востребованность решения этой проблемы. Указываются объект и предмет исследования, ставятся цель и задачи, определяются теоретические основы, информационное обеспечение (законодательные и нормативно-правовые акты, материалы по исследуемому объекту и т.д.), методы исследования. Во введении не следует давать определения, информацию в форме таблиц или рисунков. Все формулировки должны быть краткими, четкими, логически последовательными, с соблюдением принципа субординации цели и задач.

5. **Основная часть работы** состоит из теоретической, расчетно-аналитической и практической глав, разбитых на параграфы.

Каждая глава должна заканчиваться краткими выводами. Выводы – новые суждения, а, точнее - умозаключения, сделанные на основе анализа теоретического и/или эмпирического материала данной главы.

6. **Заключение** содержит общие итоги выпускной квалификационной работы, перечисляются конкретные результаты, полученные обучающимся, соотносимые с поставленной целью и задачами, указываются направления использования предложенных им теоретических и практических решений.

7. **Список использованных источников** включает все источники, на которые есть ссылки в выпускной квалификационной работе. Он должен **содержать не менее 40 позиций**.

8. **Приложение**. В этом разделе, если он необходим, помещаются иллюстративные материалы, схемы, таблицы, результаты расчетов и т.д.

**Объем выпускной квалификационной работы, не считая приложения, должен составлять примерно 65-70 страниц.**

При написании ВКР следует соблюдать рекомендации к каждой из ее частей.

**Во введении** обязательными элементами являются **объект и предмет исследования**.

**Объект исследования** – это явление, существующее объективно и служащее источником необходимой для исследователя информации. Примером объекта исследования может выступать вид деятельности, такой как управление, проектирование или планирование. Другим примером объекта является та или иная система управления проектированием, если обучающийся формулирует свои предложения по ее оптимизации или развитию.

Объект исследования всегда шире, чем его предмет. **Предметом исследования** может быть:

- какая-то специфика объекта в определенных условиях, сферах или секторах экономики.
- какая-то закономерность, оказывающая влияние на объект.
- эффективность того вида деятельности, который описан в объекте.

Если обучающийся заранее предполагает наличие какой-то закономерности и эффективности, он формулирует **гипотезу исследования**.

Гипотеза – это предположение о наличии исследуемой закономерности, которое делается заранее, на основе анализа текущей ситуации и трендов ее развития.

При написании ВКР следует учитывать, что именно **предмет** определяет тему выпускной квалификационной работы. При необходимости к формулировке темы выпускной квалификационной работы добавляется **либо** название конкретной компании, где проходила преддипломная практика **либо** (продукта) бренда, который послужил материалом для проведения исследования с формулировкой «на примере».

От предмета также зависит **цель** исследования. Цель понимается как ожидаемый результат исследования. В ее формулировку нельзя вносить описание процесса или пути достижения. Именно поэтому чаще всего описание цели начинается со слов: выявить, открыть, установить, решить.... Если во введение формулируется гипотеза, цель должна быть связана с проверкой гипотезы. Например: «Проверить гипотезу об эффективности метода дизайн-мышления в проектировании цифрового приложения».

В этом примере **объектом** является проектирование цифрового приложения. **Предметом** – эффективность проектирования цифрового приложения. **Гипотеза** – применение метода дизайн-мышления в проектировании цифрового приложения повышает его эффективность. Тема дипломной работы: «Эффективность проектирования цифрового приложения на примере банковских услуг»

**Цель и задачи исследования** всегда соотносятся между собой как общее и частное.

Для достижения поставленной цели определяются задачи исследования. Задачи представляют собой набор теоретических и практических действий, выполнение которых

позволяет получить планируемые результаты. Формулировка задач очень тесно связана с названием трех глав. Каждая задача решается в процессе работы над главами и формулировки названий глав должны быть связаны с задачами. От правильной постановки цели и задач работы зависит вся логическая структура исследования и дипломной работы, обоснованность наименования ее глав.

Например, для достижения вышеназванной цели следует решить следующие задачи:

- раскрыть теоретические основы эффективности проектирования цифрового приложения (соответственно заголовок Главы №1: «Теоретические основы эффективности проектирования цифрового приложения»)

- выявить особенности проектирования цифрового приложения банковских услуг (заголовок Главы №2: «Особенности проектирования цифрового приложения банковских услуг»)

- проверить гипотезу о повышении эффективности проектирования цифрового приложения на примере банковских услуг (заголовок Главы №3: «Проектирование цифрового приложения банковских услуг и его эффективность»)

Важно иметь в виду, что наличие гипотезы не является обязательным. Если гипотеза отсутствует, целью будет «Установить факторы, повышающие эффективность проектирования цифрового приложения банковских услуг».

**Методы исследования** – это способы получения достоверных научных знаний, умений, практических навыков и данных в различных сферах жизнедеятельности.

Методы сбора данных:

Наблюдение. Основывается на количественной фиксации наблюдаемых явлений с целью получение определенной информации о качествах и свойствах предметов.

Измерение. Основывается на точных расчетах и числовых показателях. Например, использование оборудования «айтрекинг» относится к измерениям. А также количественные опросы с вариантами ответов.

Эксперимент. Заключается в испытании или тестировании изучаемых объектов или явлений в контролируемых или специально созданных условиях.

Методы обработки данных:

Анализ. Предполагает рассмотрение предмета или явления с учетом его индивидуальных свойств или признаков.

Синтез. Объединяет отдельные элементы (признаки, свойства) в одно целое.

Моделирование. Существующий объект исследования проектируется на определенную модель.

Аналогия. Подчеркивает сходство отдельных предметов по каким-либо качествам.

Индукция. Рассуждение от общего к частному.

Дедукция. Выводы делаются с учетом множества частных свойств предметов.

Обобщение. Рассматривается множество признаков, чтобы сделать общий вывод об явлении или предмете.

Классификация. Предметы или явления делятся на определенные категории по отдельно взятому показателю.

Сравнение. Предполагает сравнение определенного числа предметов между собой по отдельно взятому свойству.

Выбор методов нужно делать обдуманно и с учетом специфики своей темы. Они согласовываются с задачами и целями, озвученными в работе.

В выпускных квалификационных работах наиболее часто используются методы: теоретического анализа, изучения материалов научных и периодических изданий по проблеме, документального анализа, опроса экспертов, наблюдения.

### **Рекомендуемый объем введения – 3-5 страниц**

**В первой главе ВКР раскрываются теоретические и методические основы предмета исследования.**

При работе над первой главой изучается учебная литература, монографии, научные публикации по проблеме исследования. Обобщается опыт и методы исследования. Все это необходимо для обоснования выбранного понимания терминов (в условиях альтернативных подходов и множественности научных взглядов на проблему), методов исследования, которые будут использоваться в процессе анализа проблемы, управленческих подходов, выработки рекомендаций во второй и третьей главах ВКР.

В рамках написания данной главы необходимо:

- дать характеристику степени проработанности проблемы в литературных источниках (монографиях, журнальных и газетных статьях, материалах конференций и т.п.), а также уровня её реализации в практике работы организаций;
- определить сущность исследуемой проблемы, обобщить реализации рассматриваемой проблемы в деятельности отечественных и зарубежных организаций (предприятий);
- выделить состав и краткое содержание принципов и методов реализации изучаемой проблемы на практике;
- указать, какое место занимает рассматриваемая проблема в работе организации.

По основным теоретическим положениям, необходимо представить дискуссионные вопросы и различные взгляды, точки зрения ученых, научных школ и систем. Для этого следует более подробно освещать различные теории и взгляды, их содержание, обоснование, особенности по изучаемой проблеме.

Если тема выпускной квалификационной работы несет в себе требование анализа, оценки эффективности, разработки процесса, то в **теоретической части должны быть изложены методы** анализа, методы оценки эффективности, этапы и методики процесса разработки и др.

Одно из главных требований данной главы – **наличие конкретных ссылок** на библиографические источники.

В первой главе ВКР рассматриваются и излагаются теоретические аспекты исследуемой темы.

Глава должна заканчиваться краткими выводами. Количество выводов может быть разным, однако должно составлять в пределах 3 – 5 пунктов.

**Рекомендуемый объем первой главы – 20-22 страницы.**

**Во второй главе проводится анализ проблемы исследования на конкретной организации, бренде или конкретном рынке и продуктовой категории по теме ВКР (в нашем примере – это банковские услуги)**

Материалами для анализа могут быть исследования текущей практики, примеров, бенч-марков, конкурентов, объекта исследования на конкретных примерах. Например, возможно описание процесса создания, продвижения и реализации предлагаемого организацией дизайн-продукта, а также оценки его эффективности (эффективности и процесса проектирования, и результата). При этом автор работы должен определить методы исследования, из которых должно быть ясно, какие показатели исследуются, каким образом получена информация, каким способом анализируются показатели. В процессе анализа необходимо не столько констатировать факты, сколько выявлять причины происходящих изменений и давать количественную оценку их влияния на состояние и динамику анализируемых показателей. Выявляются факторы, оказывающие как негативное, так и позитивное влияние.

Таким образом, основная задача аналитической части выпускной работы состоит в том, чтобы дать точную характеристику объекта исследования, проанализировать и оценить качество различных процессов, происходящих в организации в ходе создания, продвижения и реализации предлагаемого организацией дизайн-продукта. Дать оценку результатов деятельности в той узкой области, которая является предметом исследования ВКР. Полученные выводы должны стать основой для разработки рекомендаций в проектной части работы.

При этом необходимо учитывать: приводимые факты и цифровой материал должны быть достоверными (необходимые ссылки на источники информации); при подборе фактических данных из разных источников для сравнения следует обеспечить их сопоставимость; цифровой материал должен отражать общую направленность и закономерность исследуемого процесса, а не исключения из них.

В конце главы – краткие выводы.

**Рекомендуемый объем второй главы – 20-25 страниц.**

**В третьей главе автор приводит описание собственного проектного или управленческого (в сфере проектирования) решения, его реализации и проверке гипотезы. При отсутствии гипотезы автор выявляет искомые закономерности и обосновывает свои выводы.**

Наиболее важная часть работы с точки зрения практической значимости.

В данной главе необходимо представить:

- тщательно прописанное собственное дизайн-проектирование (или проектирование, реализованное под собственным руководством обучающегося), которое должно демонстрировать **все этапы работы над проектом** (даже промежуточные результаты) в определенной последовательности и конечный результат;
- привести отчет о тестировании проектирования на предмет проверки гипотезы или установления закономерностей.
- обосновать собственное проектное решение и новизну подходов в разработке и продвижения, предлагаемого к продвижению дизайн-продукта;
- обосновать варианты предлагаемых творческих и технических решений и сравнить их с аналогами из практики;

– предложить необходимые управленческие решения и наметить пути использования вскрытых резервов в процессе разработки и продвижения дизайн-продукта, устранение выявленных в процессе анализа организации недостатков, обосновать предлагаемые решения, обеспечивающие реализацию целей и задач работы.

Разработка рекомендаций предполагает, что на основании анализа, выявления недостатков и возможностей разрешения проблемы обучающийся приводит достаточно полные и аргументированные предложения и рекомендации.

В данной главе при наличии возможностей выполняются расчеты экономической (социально-экономической) эффективности от предлагаемых мероприятий; обосновываются экономические, социальные и другие последствия полученных результатов.

В конце главы – краткие выводы.

**Рекомендуемый объем главы 3 – до 20 страниц.**

**Заключение (4-5 страниц текста)** должно отражать проверку результатов на их соответствие цели дипломной работы, а также ее практическую значимость.

Заключение содержит краткое перечисление того, что именно сделано обучающимся лично по исследуемой теме, включает выводы по каждому разделу, в том числе рекомендации, мероприятия и оценку их эффективности. Формулировки выводов должны быть краткими, четкими и наглядными. Их необходимо формулировать таким образом, чтобы было видно, что поставленная цель работы достигнута и все задачи решены. Должны быть проанализированы достоинства ВКР. Сделаны выводы о новаторстве и новизне проекта. Теоретические положения, самостоятельные выводы и рекомендации

### **Список использованной литературы**

Для выполнения ВКР рекомендуется использовать нормативные правовые и литературные источники. Работу над источниками следует начинать с изучения законов РФ, учебников, учебных пособий, а также монографий, затем изучаются статьи в научных периодических изданиях. В списке и ссылках должно быть упомянуто не менее 25% источников не старше 3-х лет. Список литературы оформляется в строгом соответствии с требованиями, изложенными в п. 5 настоящих методических указаний.

В **приложение** выносятся документы, на которые есть ссылки в ВКР, но они используются без подробного описания и анализа в содержании работы. Как правило, это большие таблицы, содержащие финансово-экономические показатели, нормативные документы организации, обработанные анкеты по результатам социологического опроса, инструкции, методики (иные материалы), разработанные в процессе выполнения работы, иллюстрации вспомогательного характера и т.д.

Приложения подлежат нумерации в той последовательности, в которой их данные используются в выпускной квалификационной работе.

**Последний лист ВКР** содержит дату предоставления работы на кафедру и подпись обучающегося.

ВКР должна быть выдержана в научном стиле, который **исключает** употребление местоимений от первого лица. В тексте ВКР необходимо придерживаться научного стиля, применять профессиональную терминологию и лексику, использовать неопределенно-

личные предложения (например: «Сначала производят отбор факторов для анализа, а затем устанавливают их влияние на показатель»).

Сокращение слов в тексте не допускается (за исключением общепринятых слов и терминов). Изложение материала должно быть последовательным и логичным. Все главы должны быть связаны между собой. Особое внимание следует обращать на логические переходы от одной главы к другой, от параграфа к параграфу, а внутри параграфа – от вопроса к вопросу.

## **5. Требования к оформлению выпускной квалификационной работы**

Содержание выпускной квалификационной работы следует сразу после титульного листа. Выпускная квалификационная работа должна быть набрана на компьютере и распечатана в соответствии со следующими требованиями:

- шрифт Times New Roman;
- размер шрифта - 14 pt;
- межстрочный интервал - 1,5;
- поля: слева - 3 см, справа – 1,5 см, сверху и снизу - 2 см;
- абзацный отступ – 1,25 см
- выравнивание текста - «по ширине».

Каждую новую главу ВКР следует начинать с новой страницы. Нумерация страниц текста должна быть сквозной, первой страницей является титульный лист, второй – содержание. На титульном листе и задании на ВКР нумерация страниц не указывается. На последующих страницах номер проставляется арабскими цифрами внизу, справа, шрифт Times New Roman - 11 pt.

Автоматическая расстановка переносов в тексте ВКР не допускается.

На титульном листе, после названия темы выпускной квалификационной работы, точка в конце не ставится. Название темы берется в кавычки.

Пример: «Эффективность проектирования цифрового приложения на примере банковских услуг»

«Задание на ВКР» сшивается между титульным листом и листом содержания. Номер страницы на «Задании на ВКР» не проставляется. Оформляется на бланке установленной формы.

Содержание сшивается в ВКР третьим листом и имеет нумерацию страницы - 2. Содержание ВКР включает введение, название глав, параграфы к каждой из глав, заключение, список литературы и приложения с указанием первой страницы, с которой начинаются приложения.

Заголовки содержания должны точно повторять заголовки в тексте. **Содержание должно помещаться на одной странице.**

Названия отдельных глав должны согласовываться с темой ВКР, а названия параграфов должны согласовываться с названиями соответствующих глав, а также должны быть краткими, состоять из ключевых слов, несущих основную смысловую нагрузку.

В работе используется сквозная нумерация страниц, **включая список использованных источников.**

Страницы «Приложения» не нумеруются.

Все рисунки: диаграммы, схемы, гистограммы, фотографии и т.п. обозначаются «Рис.», таблицы – словом «Таблица», с указанием номера. Нумерация рисунков и таблиц



осуществляется последовательно по всему тексту ВКР.

Диаграммы, схемы, гистограммы, графики и т.п. выполняются непосредственно в работе, с применением инструментов Microsoft Office.

Рисунки, которые можно вставить картинками это, например, логотип компании, фото интерьера магазина и т.п. Но, обратите внимание, что Рисунки, которые не имеют прямого смыслового отношения к тексту работы, переносятся в Приложения.

**Заголовок таблицы** помещается после слова «Таблица» над соответствующей таблицей с выравниванием «по левому краю», начинается с прописной буквы. Подчеркивать заголовки не следует. Точка в конце заголовка не ставится. Таблицу рекомендуется помещать после первого упоминания о ней в тексте.

Название таблицы должны находиться на одной странице с таблицей. При переносе части таблицы на следующую страницу необходимо указать «Продолжение Таблицы (номер таблицы)» с выравниванием по правой стороне. Шрифт текста в таблице должен быть Times New Roman - 12 pt, интервал - 1,15.

**Таблицы размером более 1 страницы переносят в приложения.**

#### **Образец оформления таблицы:**

Таблица 1. Динамика показателей рынка энергосервиса, 2017-2024 гг.

Показатель	2017	2018	2019	2020	2021	2022	2023	2024
Суммарная стоимость контрактов, млрд руб.	8,0	17,9	44,0	19,5	19,1	57,5	17,7	53,5
Количество контрактов, ед.	652	498	808	936	824	989	571	536

Таблица 2. Основные цели коммуникационных стратегий

Цель	Содержание
Конвенциональная	Четкое позиционирование товара, формирование восприятия бренда целевой аудиторией, разработка коммерческого предложения в соответствии с профилем и потребностями целевой аудитории.
Конфликтная	Содействие устранению разногласий между товаром, брендом и целевой аудиторией, нейтрализация негатива
Манипуляционная	Управление сознанием потребителей с целью повышения приверженности и лояльности клиентов товарам определенного бренда.
Информационная	Повышение узнаваемости бренда, информированности целевой аудитории о товаре, донесение сообщений до определенных групп потребителей

**Заголовок рисунка** помещается сразу после слова «Рис.» под соответствующим рисунком с выравниванием «по левому краю» без абзацного отступа, начинается с прописной буквы. Шрифт текста в рисунке (диаграммы, схемы, графика) - Times New Roman, размер - 12 pt, межстрочный интервал-1, или 1,15.

### Образец оформления графиков

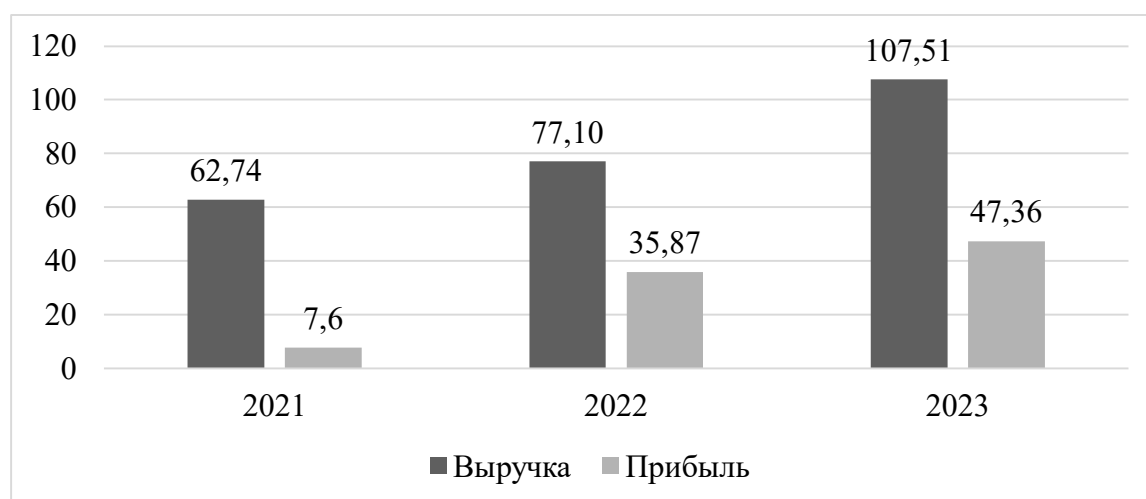


Рис. 1. Финансовые результаты ООО «ЭкоТехнологии» по годам (млн руб.)

### Пример оформления схемы

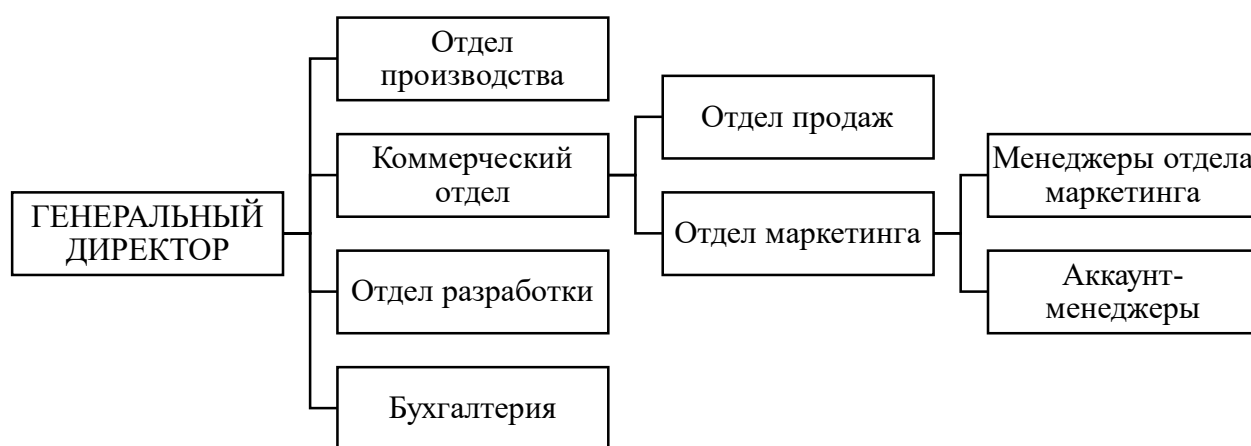


Рис. 3. Организационная структура компании ООО «ЭкоТехнологии»

Если рисунок заимствован из учебника, монографии, научной статьи, сайта и т.д. то есть не является авторским, то ссылка на источник обязательна. В данном случае в квадратных скобках указан номер из списка литературы, под которым стоит название источника и номер страницы, где приведен рисунок.

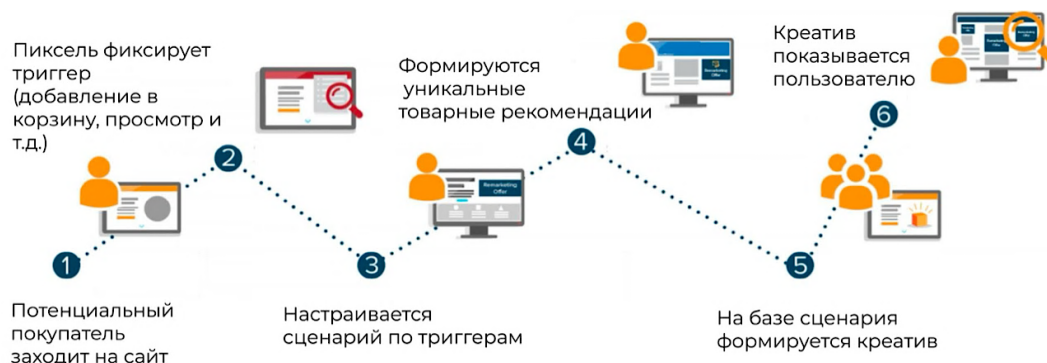


Рис. 8. Путь пользователя в динамическом ремаркетинге [8]

**Рисунок не должен занимать более 1/3 страницы.** В исключительных случаях разрешается его объем увеличивать до 1/2 страницы. Если размер рисунка превышает данные требования, либо при его уменьшении информация, размещенная в нем, становится «не читаемой», то такой рисунок (схему, диаграмму, график) переносят в приложение и увеличивают до необходимого для его прочтения размера.

**Рисунки и таблицы необходимо размещать в рамках полей основного текста.**

### Оформление списка литературы и ссылок в тексте ВКР

Библиографический список (раздел в конце текста под названием «Список литературы») включает в себя литературные, статистические и другие источники, материалы из которых использовались при написании работы. Он состоит из таких литературных источников, как монографическая литература, периодическая литература (статьи из журналов и газет), докторские и кандидатские диссертации и их авторефераты, законодательные и инструктивные материалы, статистические сборники, а также другие отчетные и учетные материалы, web-сайты.

Используемые источники располагаются в следующем порядке **с использованием сквозной нумерации**:

- нормативные правовые акты (в порядке значимости),
- научная и учебная литература (в алфавитном порядке по фамилии первых авторов или заглавий изданий (если автор не указан);
- источники на иностранных языках (указывается в латинском алфавите и размещается после перечня литературы на русском языке);
- ресурсы Интернет.

### Оформление ссылок

В выпускной квалификационной работе необходимо делать ссылки на использованную литературу и источники. При написании текста работы используется затекстовая ссылка. Она размещается в конце цитируемого или излагаемого материала другого автора, оформляется в квадратных скобках. Первая цифра указывает на порядковый номер издания в списке литературы, вторая цифра на номер страницы (или их

диапазон), например: [23, с.50], [23, с.50-53].

### **Общие правила цитирования**

Текст цитаты заключается в кавычки и приводится в той грамматической форме, в какой он дан в источнике, с сохранением особенностей авторского написания. Цитирование должно быть полным, без произвольного сокращения цитируемого фрагмента и без искажения смысла. Пропуск второстепенных слов, не влияющих на смысл, обозначается многоточием. Не следует злоупотреблять цитатами. Оптимальное количество цитат в тексте – не более двух на странице. Каждая цитата должна сопровождаться ссылкой на источник, откуда она была позаимствована.

### **Примеры оформления списка литературы**

#### *Оформление нормативно-правовых актов*

1. Конституция Российской Федерации. Принята всенародным голосованием 12.12.1993 с изменениями, одобренными в ходе общероссийского голосования 01.07.2020 // Правовая система Консультант плюс. – URL: [http://www.consultant.ru/document/cons\\_doc\\_LAW\\_28399/](http://www.consultant.ru/document/cons_doc_LAW_28399/) (дата обращения: 15.02.2025).

2. Гражданский Кодекс Российской Федерации (часть первая) Федеральный закон принят 30.11.1994 года № 51. – ФЗ (ред. от 30.12.2015) // Российская газета. – №2 от 12.01.2016.

#### *Оформление книг*

##### одного, двух или трех авторов:

1. Синяева, И.М. Маркетинг торговли: учебник / И.М. Синяева, С.В. Земляк, В.В. Синяев; под ред. Л.П. Дашкова. – 4-е изд. – Москва: Дашков и К°, 2015. – 750 с.

2. Чернопятав, А.М. Маркетинг: учебник: / А.М. Чернопятав. – 2-е изд., стер. – Москва; Берлин: Директ-Медиа, 2019. – 439 с.

##### более трех, авторов:

1. Маркетинг в отраслях и сферах деятельности: учебник / В.Т. Гришина, Л.А. Дробышева, Т.Л. Дашкова [и др.]; под ред. Ю.В. Морозова, В.Т. Гришиной. – 9-е изд. – Москва: Дашков и К, 2018. – 446 с.

При оформлении **электронной книги**, пользуются теми же правилами что и для оформления книг, но с указанием **ссылки на источник и даты обращения**.

1. Фомичев, А.Н. Стратегический менеджмент: учебник для вузов / А.Н. Фомичев. – Москва: Дашков и К, 2018. – 468 с – URL: <http://biblioclub.ru/index.php?page=book&id=496068> (дата обращения: 26.01.2022).

#### *Оформление глав монографий, статей из сборников, журналов, газет*

1. Ткач, М. М. Технологическая подготовка гибких производственных систем / М. М. Ткач // Гибкие автоматизированные производственные системы / под ред. Л. С. Ямпольского. – Киев: Издательство, 1995. – С. 42-78.

2. Минько, А. А. Методика определения уплотняющего усилия в торцовых

прецизионных разъемах ТНВД / А. А. Минько // Эксплуатация судовых энергетических установок, систем и оборудование сельскохозяйственного производства : сб. науч. тр. / КГТУ. – Калининград : Изд-во КГТУ, 1994. – С. 57-61.

3. Варламова, Т.П. Ипотечное кредитование в России: история и современное состояние / Т.П. Варламова // Поволжский торгово-экономический журнал. – 2014. – № 5 (39). – С. 42-50.

4. Степанова, Г.Н., Разработка коммуникационной кампании для диджитал-платформы «Медиазор» на основе изучения целевой аудитории / Г.Н. Степанова, С.А. Нефедова, В.Е. Белкина, К.Е. Савинская // Вопросы медиабизнеса. – 2024. – №2. – С. 27-37. – URL: <https://cyberleninka.ru/article/n/razrabotka-kommunikatsionnoy-kampanii-dlya-didzhital-platformy-mediazor-na-osnove-izucheniya-tselevoy-auditorii> (дата обращения: 24.09.2025).

5. Будиловский, Г. Здоровье человека - основа политики / Г. Будиловский //Калининградская правда. – 1997. – 28 янв. – С. 8.

#### *Оформление электронных источников (ресурсов).*

1. Федеральная служба государственной статистики: Официальный сайт. – URL: <http://www.gks.ru> (дата обращения: 26.03.2022).

2. Национальный фонд искусств США: Официальный сайт. – URL: <https://www.arts.gov> (дата обращения: 11.12.2023).

3. ГК Самолет: Официальный телеграм-канал. – URL: [t.me/GKSamolet](https://t.me/GKSamolet) (дата обращения: 11.12.2023).

4. Гамаюнова, Т. Этапы медиапланирования / Т. Гамаюнова // Roistat.Blog. – URL.: <https://roistat.com/rublog/etapy-mediaplanirovaniya/> (дата обращения: 23.09.2025).

5. Цифровой маркетинг. Как за два года изменились цифровые коммуникации // СБЕР Про. – URL.: <https://sber.pro/publication/tehnologii-reklami-kak-za-dva-goda-izmenilis-tsifrovie-kommunikatsii> (дата обращения: 23.09.2025).

#### **Оформление перечислений**

Перечисления могут приводиться внутри пунктов, подпунктов. Следует ставить маркер перед каждой позицией перечня в виде тире. Дальнейшая детализация перечислений подразумевает использование арабских цифр, следом за которыми ставится скобка. В работе могут быть приведены перечисления, которые выделяются абзачным отступом.

**В нумерованном списке** после номера ставится точка. Текст после точки печатается с заглавной буквы. В конце строки ставится точка.

1. Здания.
2. Сооружения.
3. Машины.

Для дальнейшей детализации используют маркер в виде точки или тире:

1. Здания:
  - одноэтажные;
  - многоэтажные.

**В маркированном списке** каждая строка начинается со строчной буквы, в конце строки ставится точка с запятой. В последней строке ставится точка.

Пример:

- здания;
- сооружения;
- машины;
- оборудование.

Для дальнейшей детализации перечисления используют арабские цифры, после которых ставят скобку, приводя их со смещением вправо на два знака относительно перечислений.

Пример:

- макроэкономические риски:
  - 1) риск инфляционных ожиданий;
  - 2) риск изменения процентной ставки.

Важно помнить, что текст всех имеющихся элементов перечисления обязан грамматически подчиняться основной вводной фразе, предшествующей перечислению.

## **Оформление приложений**

Приложение – заключительная часть работы, которая имеет дополнительное, обычно справочное значение, но является необходимой для более полного освещения темы. Приложения представляют собой целый раздел, в который включаются автором работы дополнительные наглядные материалы, считающиеся своеобразным продолжением работы.

Приложения к выпускной квалификационной работе могут включать первичный исследовательский материал: анкеты, статистические данные, формы договоров, копии конкретных соглашений, исполнительных документов, расчеты, таблицы и другие вспомогательные материалы, на которые есть ссылки в тексте работы. Их наличие и качество свидетельствуют о глубине проработки материала по избранной теме, а также являются подтверждением обоснованности выводов и предложений.

Ссылки на приложения в тексте самой работы совпадают с последовательностью написания приложений, их нумерацией. То есть, указание на какое из приложений появилось в работе первым, то приложение и будет возглавлять раздел приложений, а вторым станет то приложение, указание на которое в авторской работе было вторым. Приложения подлежат нумерации в той последовательности, в которой их данные используются в работе (1,2,3,...).

Каждое приложение должно начинаться с новой страницы. Слово «Приложение», с указанием соответствующей нумерации, располагается в правом верхнем углу с выравниванием «по правому краю». Точка после номера приложения не ставится. Приложение должно иметь заголовок, который пишется с прописной буквы и отдельной строкой по центру жирным шрифтом.

**Таблицы и рисунки в Приложении не должны иметь нумерации, а только название.**

Нумерация страниц приложений не производится. Количество страниц в приложениях не входит в общий объем страниц выпускной квалификационной работы.

## **6. Процедура защиты выпускной квалификационной работы**

К готовой ВКР должны быть приложены:

- отзыв научного руководителя (приложение 5);

Отзыв научного руководителя на выпускную квалификационную работу не подшиваются, а прилагаются в отдельных файлах. Научный руководитель рекомендует выпускную квалификационную работу к защите

Переpleтенная работа вместе с письменным отзывом руководителя передается заведующему кафедрой на рассмотрение. Заведующий кафедрой принимает решение о допуске работы к защите и ставит соответствующую резолюцию на титульном листе работы.

В случае, если обучающийся не представил выпускную квалификационную работу с отзывом своего руководителя к указанному сроку, в течение трех дней выпускающая кафедра представляет декану факультета акт, подписанный заведующим кафедрой, о непредставлении работы.

На выпускную работу может быть дан отзыв о рассмотрении предложений к внедрению на предприятии (организации).

В тех случаях, когда руководитель ВКР не считает возможным допустить к защите, вопрос о допуске к защите выносится для обсуждения на специальное заседание кафедры.

Заседания государственной экзаменационной комиссии проходят по заранее утвержденному графику.

Защита ВКР является процедурой публичной и кроме членов комиссии на ней могут присутствовать все желающие, руководитель ВКР и др.

Порядок и процедура защиты ВКР определена «Положением о проведении итоговой аттестации по образовательным программам высшего образования в АНО ВО «Институт бизнеса и дизайна».

Студенту предоставляется 10 минут для выступления с докладом по основным положениям ВКР с использованием презентации. В докладе целесообразно делать акцент на результатах анализа исследуемой проблемы, перечне предлагаемых рекомендаций с обоснованием их положительного экономического (социально-экономического) эффекта.

После доклада выпускник отвечает на вопросы членов государственной экзаменационной комиссии. Присутствующие на защите студенты и преподаватели также имеют право задать вопросы докладчику.

По окончании защиты проходит обсуждение содержания работы и ее защиты, и выставляются оценки в соответствующую ведомость и зачетную книжку выпускника.

## **7. Документы, представляемые на защиту**

Студентом предоставляются на защиту следующие документы:

1. Полностью оформленная выпускная квалификационная работа, содержащая:

- титульный лист, подписанный студентом и научным руководителем (первый лист, вшивается, Приложение 2);
- заполненный бланк задания по выпускной квалификационной работе (второй лист, вшивается, Приложение 3);

- текст выпускной квалификационной работы с содержанием и списком литературы;
  - приложения (если предусмотрены содержанием работы);
  - подписанный последний лист (вшивается, Приложение 9);
2. Отзыв руководителя (прикладывается);(Приложение 5);
3. Отчет о проверке ВКР на объем заимствований, подписанный руководителем ВКР (Приложение 8).

## **8. Критерии оценки выпускной квалификационной работы**

Критериями оценки ВКР являются:

- научный уровень доклада, степень освещенности в нем вопросов темы исследования, значение сделанных выводов и предложений для организации;
- использование специальной научной литературы, нормативных актов, материалов преддипломной практики;
- творческий подход к разработке темы;
- правильность и научная обоснованность выводов;
- стиль изложения;
- оформление выпускной квалификационной работы (ВКР);
- степень профессиональной подготовленности, проявившаяся как в содержании выпускной квалификационной работы бакалавра, так и в процессе её защиты;
- чёткость и аргументированность ответов студента на вопросы, заданные ему в процессе защиты;
- оценки руководителя в отзыве.

Результаты защиты выпускной квалификационной работы оцениваются по 4-х балльной шкале:

**Оценка «отлично»** ставится в том случае, когда выпускная квалификационная работа соответствует всем предъявляемым требованиям, в том числе формальным, положительно оценена научным руководителем. Во время защиты студент продемонстрировал:

а) умение раскрыть актуальность заявленной темы; доказать научную новизну своей работы и проиллюстрировать ее сформулированными им теоретическими предложениями, а в необходимых случаях - рекомендациями по практическому применению;

б) дал исчерпывающие ответы на вопросы научного руководителя, членов государственной экзаменационной комиссии;

в) грамотное и корректное ведение научной дискуссии.

г) выпускная квалификационная работа соответствует всем требованиям к ее оформлению.

**Оценка «хорошо»** - выпускная квалификационная работа соответствует всем предъявляемым требованиям к написанию и оформлению. При этом во время защиты студент при наличии отдельных недочетов, продемонстрировал:

а) умение раскрыть актуальность заявленной темы; доказать научную новизну своей работы и проиллюстрировать ее сформулированными им теоретическими предложениями, а в необходимых случаях - рекомендациями по практическому использованию;

б) умение грамотно и корректно вести научную дискуссию.



Оценка «хорошо» выставляется студенту, если он недостаточно четко и полно ответил на вопросы научного руководителя, членов государственной экзаменационной комиссии.

г) выпускная квалификационная работа соответствует требованиям к ее оформлению.

**Оценка «удовлетворительно»:** выпускная квалификационная работа в целом соответствует предъявляемым требованиям. Однако во время защиты студент:

а) нечетко раскрыл актуальность темы исследования; не смог убедительно обосновать научную новизну своей работы; не предложил теоретических разработок, а в необходимых случаях - рекомендаций по практическому применению исследований по работе;

б) не смог надлежащим образом ответить на вопросы научного руководителя, членов государственной экзаменационной комиссии

в) выпускная квалификационная работа в основном соответствует всем требованиям к ее оформлению.

**Оценка «неудовлетворительно»** ставится в том случае, если выпускная квалификационная работа не соответствует предъявляемым требованиям. Неудовлетворительная оценка выставляется также, если во время защиты студент:

а) не раскрыл актуальность темы исследования или не обосновал научную новизну своей работы, не предложил теоретических разработок, а в необходимых случаях - рекомендаций по практическому применению исследований по работе;

б) не смог ответить на вопросы научного руководителя, членов государственной экзаменационной комиссии.

Оценка «неудовлетворительно» также выставляется, если во время защиты у членов государственной экзаменационной комиссии возникли обоснованные сомнения в том, что студент является автором представленной к защите выпускной квалификационной работы (не ориентируется в тексте работы; не может дать ответы на уточняющие вопросы, касающиеся сформулированных в работе теоретических и практических предложений и т.д.).

г) выпускная квалификационная работа не соответствует требованиям к ее оформлению.

Оценки объявляются в день защиты выпускной квалификационной работы бакалавра после оформления в установленном порядке протокола заседания государственной экзаменационной комиссии. В том случае, когда защита выпускной квалификационной работы бакалавра признаётся неудовлетворительной, комиссия устанавливает, может ли студент-выпускник представить к вторичной защите ту же работу с соответствующей доработкой, определяемой комиссией, или же студент-выпускник обязан разработать новую тему, которая должна быть определена кафедрой после первой защиты выпускной квалификационной работы.

**Примерная тематика выпускных квалификационных работ**  
**Направление 54.03.01 Дизайн,**  
**направленность (профиль) «Менеджмент в дизайн-бизнесе»**

1. Дизайн-проектирование сервиса для преодоления кризиса чтения
2. Концепция системы удаленного управления для дизайн-проектирования мобильного приложения
3. Особенности проектирования бренда в сфере творческого досуга (на примере бренда «Счастье внутри»)
4. Особенности проектирования бренда в сегменте фешен
5. Разработка элементов фирменного стиля для электронной торговой площадки
6. Методика проектирования айдентики личного бренда фешен-дизайнера
7. Разработка визуальных коммуникаций бренда MINIMI
8. Проектирование брендбука для личного бренда эксперта
9. Особенности проектирования фирменного стиля мероприятия (на примере MaSlon Party 2.0.)
10. Особенности проектирования полиграфической продукции для консалтинговой организации
11. Проектирование фирменного стиля с элементами органического стиля в графическом дизайне на примере дизайн-студии «Сущность»
12. Разработка личного бренда фрилансера в сфере брендинга
13. Особенности разработки концепции веб-сайта для косметической компании
14. Особенности проектирования брендбука в фешен сегменте
15. Проектирование фирменного стиля молодежного конкурса (на примере Young Mercury)
16. Методика оценки эффективности как часть проекта разработки креативной концепции продвижения
17. Методика проектирования клиентоориентированного пользовательского интерфейса мобильного приложения в сфере электронной коммерции
18. Особенности проектирования коммуникационных материалов для продвижения на рынке креативных индустрий (на примере ООО «Пикчер»)
19. Применение системного подхода к организации проектной команды в креативных индустриях
20. Разработка платформы и визуальной концепции бренда в сегменте женского белья



Автономная некоммерческая организация высшего образования  
"ИНСТИТУТ БИЗНЕСА И ДИЗАЙНА"

**ФАКУЛЬТЕТ УПРАВЛЕНИЯ БИЗНЕСОМ**

Допущен(а) к защите «\_\_\_\_» \_\_\_\_\_ 202\_ г.

Декан факультета управления бизнесом,

кандидат педагогических наук, доцент

\_\_\_\_\_ Н.Е. Козырева

**ВЫПУСКНАЯ КВАЛИФИКАЦИОННАЯ РАБОТА**

**на тему:**

**РАЗРАБОТКА РЕКОМЕНДАЦИЙ ПО СОВЕРШЕНСТВОВАНИЮ БРЕНДА  
МИКРОПРЕДПРИЯТИЯ (НА ПРИМЕРЕ КОМПАНИИ TRIOSCLINICA)»**

Направление подготовки 54.03.01 Дизайн

Направленность (профиль) «Менеджмент в дизайн-бизнесе»

**Выполнил:**

студент 4 курса очной формы обучения

Перова Ирина Игоревна

«\_\_\_\_» \_\_\_\_\_ 202\_ г.

**Руководитель:**

член Союза дизайнеров России

Сидоров Игорь Сергеевич

«\_\_\_\_» \_\_\_\_\_ 202\_ г.



Автономная некоммерческая организация высшего образования  
"ИНСТИТУТ БИЗНЕСА И ДИЗАЙНА"

---

## ЗАДАНИЕ НА ВЫПУСКНУЮ КВАЛИФИКАЦИОННУЮ РАБОТУ

---

(фамилия, имя, отчество)

1. Тема работы \_\_\_\_\_

2. Срок предоставления готовой работы \_\_\_\_\_

3. Руководитель ВКР \_\_\_\_\_

4. Содержание работы \_\_\_\_\_

Руководитель ВКР \_\_\_\_\_ /Сидоров И.С./ «\_\_\_\_» \_\_\_\_\_ 20\_\_ г.

Задание принято \_\_\_\_\_ /Перова И.И./ «\_\_\_\_» \_\_\_\_\_ 20\_\_ г.

Пример оформления содержания работы

**СОДЕРЖАНИЕ**

<b>ВВЕДЕНИЕ.....</b>	<b>3</b>
<b>ГЛАВА 1. ТЕОРЕТИЧЕСКИЕ ОСНОВЫ СИСТЕМЫ УПРАВЛЕНИЯ КОМПАНИЕЙ.....</b>	<b>6</b>
1.1. Содержание, цели и функции системы управления компанией.....	6
1.2. Модели системы управления компанией.....	13
1.3. Современные методы повышения эффективности системы управления.....	18
<b>ГЛАВА 2. АНАЛИЗ СИСТЕМЫ УПРАВЛЕНИЯ ООО «АЛЬТ».....</b>	<b>30</b>
2.1. Организационно-экономическая характеристика ООО «АЛЬТ».....	30
2.2. Анализ управления деятельностью компании ООО «АЛЬТ».....	37
2.3. Оценка эффективности существующей системы управления ООО «АЛЬТ».....	46
<b>ГЛАВА 3. ПРЕДЛОЖЕНИЯ ПО СОВЕРШЕНСТВОВАНИЮ СИСТЕМЫ УПРАВЛЕНИЯ ООО «АЛЬТ».....</b>	<b>53</b>
3.1. Рекомендации по совершенствованию системы управления компанией.....	53
3.2. Организационно-ресурсное обеспечение реализации мероприятий...	60
3.3. Оценка эффективности предложенных рекомендаций.....	66
<b>ЗАКЛЮЧЕНИЕ.....</b>	<b>70</b>
<b>СПИСОК ЛИТЕРАТУРЫ.....</b>	<b>73</b>
<b>ПРИЛОЖЕНИЯ.....</b>	<b>77</b>



Автономная некоммерческая организация высшего образования  
"ИНСТИТУТ БИЗНЕСА И ДИЗАЙНА"

**Факультет управления бизнесом**

Направление подготовки 54.03.01 ДИЗАЙН

Направленность (профиль) «Менеджмент в дизайн-бизнесе»

**ОТЗЫВ**

**о выпускной квалификационной работе на тему:**

Студента 4 курса очной формы обучения

(Ф.И.О.)

Руководитель выпускной квалификационной работы:

(Ф.И.О., должность, ученая степень, звание)

**АКТУАЛЬНОСТЬ ТЕМЫ ИССЛЕДОВАНИЯ**

**ОЦЕНКА СОДЕРЖАНИЯ РАБОТЫ**

**СТЕПЕНЬ ДОСТИЖЕНИЯ ЦЕЛИ ИССЛЕДОВАНИЯ И ЕГО ПРАКТИЧЕСКАЯ  
ЗНАЧИМОСТЬ**

**НЕДОСТАТКИ, ОТМЕЧЕННЫЕ В РАБОТЕ**

**ЗАКЛЮЧЕНИЕ ПО ПРЕДСТАВЛЕННОЙ РАБОТЕ**

Представленная работа

*рекомендуется /  
не рекомендуется*

к защите в ГЭК Института  
бизнеса и дизайна

(подпись)

« \_\_\_\_\_ » \_\_\_\_\_ 202\_ г.

## Официальный бланк предприятия

Автономная некоммерческая организация  
высшего образования  
«Институт бизнеса и дизайна»

ЗАКАЗ НА РАЗРАБОТКУ ТЕМЫ ВЫПУСКНОЙ КВАЛИФИКАЦИОННОЙ РАБОТЫ  
ОТ ПРЕДПРИЯТИЯ

Предприятие (организация) \_\_\_\_\_

(полное название, юридический адрес, телефон)

просит поручить студенту \_\_\_\_\_

(фамилия, имя, отчество)

разработать выпускную квалификационную работу на тему:

и направить данного студента на предприятие (в организацию) на преддипломную практику.

Руководителем практики от организации назначается

(должность фамилия, имя, отчество)

Руководитель предприятия (организации) \_\_\_\_\_ (\_\_\_\_\_)  
(подпись) (ФИО)

М.П.



## Отчет о проверке

Автор:

Проверяющий:

Название документа: Дизайн-проектирование креативного кластера, как инструмента развития территории

### РЕЗУЛЬТАТЫ ПРОВЕРКИ

Тариф: ГОЛД



Совпадения:  
19,3%



Оригинальность:  
79,02%



Цитирования:  
1,68%



Самоцитирования:  
0%



«Совпадения», «Цитирования», «Самоцитирования», «Оригинальность» являются отдельными показателями, отображаются в процентах и в сумме дают 100%, что соответствует проверенному тексту документа.

- **Совпадения** — фрагменты проверяемого текста, полностью или частично сходные с найденными источниками, за исключением фрагментов, которые система отнесла к цитированию или самоцитированию. Показатель «Совпадения» — это доля фрагментов проверяемого текста, отнесенных к совпадениям, в общем объеме текста.
- **Самоцитирования** — фрагменты проверяемого текста, совпадающие или почти совпадающие с фрагментом текста источника, автором или соавтором которого является автор проверяемого документа. Показатель «Самоцитирования» — это доля фрагментов текста, отнесенных к самоцитированию, в общем объеме текста.
- **Цитирования** — фрагменты проверяемого текста, которые не являются авторскими, но которые система отнесла к корректно оформленным. К цитированиям относятся также шаблонные фразы; библиография; фрагменты текста, найденные модулем поиска «СПС Гарант: нормативно-правовая документация». Показатель «Цитирования» — это доля фрагментов проверяемого текста, отнесенных к цитированию, в общем объеме текста.
- **Текстовое пересечение** — фрагмент текста проверяемого документа, совпадающий или почти совпадающий с фрагментом текста источника.
- **Источник** — документ, проиндексированный в системе и содержащийся в модуле поиска, по которому проводится проверка.
- **Оригинальный текст** — фрагменты проверяемого текста, не обнаруженные ни в одном источнике и не отмеченные ни одним из модулей поиска. Показатель «Оригинальность» — это доля фрагментов проверяемого текста, отнесенных к оригинальному тексту, в общем объеме текста.

Обращаем Ваше внимание, что система находит текстовые совпадения проверяемого документа с проиндексированными в системе источниками. При этом система является вспомогательным инструментом, определение корректности и правомерности совпадений или цитирований, а также авторства текстовых фрагментов проверяемого документа остается в компетенции проверяющего.

### ИНФОРМАЦИЯ О ДОКУМЕНТЕ

Номер документа: 3

Тип документа: Выпускная квалификационная работа

Дата проверки: 05.06.2025 00:03:02

Дата корректировки: 05.06.2025 00:10:50

Количество страниц: 66

Символов в тексте: 109362

Слов в тексте: 13158

Число предложений: 956

Комментарий: не указано



Выпускная квалификационная работа выполнена мной самостоятельно.  
Все использованные в работе материалы из опубликованной научной литературы и других источников имеют соответствующие ссылки на них.

«\_\_\_\_\_» \_\_\_\_\_ 202\_\_ г.

\_\_\_\_\_/\_\_\_\_\_  
(подпись студента) (ФИО)